



© Lana Grossa GmbH

Model 22 – natural KNITS 01

**JAKKE
BOTTONI**

JAKKE · BOTTONI

Model 22 – natural KNITS 01



Str. 36/38 (40-44 og 46/48)

Tallene vedrørende str. 40-44 og 46/48 er angivet i parentes, adskilt af bindestreg. Er der kun oplyst ét tal, gælder dette alle størrelser.

Materiale: Lana Grossa-kvalitet **Bottoni** (53 % bomuld, 24 % viskose, 23 % ren ny uld (ekstrafin merino), løbelængde = ca. 125 m / 50 gr): Ca. **450 (500 – 550) gr** syren/råhvid (**fv 5**), en rest kontrastfarvet garn i samme tykkelse, rundpind nr. 6, 80 cm.

Knudekant (km): Den første m på alle pinde tages ret løs af og den sidste m strikkes ret.

Glat: Ret på retsiden, vrang på vrangside.

Hulmønster med dobbelte kantmasker i begge sider:

Strikkes efter diagrammet. Tallene i højre side viser rts-pindene, i venstre side vrs-pindene. De 2 masker i hver side, der er markeret med gråt, er de dobbelte kantmasker. I bredden begyndes med m før den 1. pil, gentag rapporten på 3 m mellem pilene og slut med m efter den 2. pil. I højden strikkes 1. – 4. p 1 gang, derefter gentages 3. og 4. p.

Udtagninger (i V-halsen) 3 m ud: I begyndelsen af p: Strik de første 8 m, strik de følgende 2 m (omslag tæller som 1 m) drejet ret sammen, lad m blive på venstre pind, og strik 1 vrang + 1 ret + 1 vrang i masken, lad derefter m glide af venstre pind, 1 omslag og strik videre i hulmønster. **I slutningen af p:** Strik frem til de sidste 9 m, strik 1 ret + 1 vrang + 1 ret + 1 vrang i næste m. Strik de nye m med i strukturmønsteret.

Indtagninger (3 m ind): I begyndelsen af p: 1 km eller dobbelte kantmasker, strik 6 m, derefter strikkes 5 m (= 1 m + 1 omslag + 2 m + 1 omslag) drejet ret sammen, 1 omslag og strik videre i hulmønster. **I slutningen af p:** Strik hulmønster frem til de sidste 6 m, hvis der slutes med 1 km eller 7 m, hvis der slutes med dobbelte kantmasker, strik 5 m (= 1 m + 1 omslag + 2 m + 1 omslag) drejet ret sammen, 1 omslag og slut med 1 km eller dobbelte kantmasker

Strikkefasthed: 24½ m og 32 p i hulmønster på p nr. 6 = 10 x 10 cm.

Bemærk: Jakken strikkes i pilens retning. Hver del strikkes fra midt bag eller midt for og slutter med ærmekanten.

Venstre ryghalvdel med halvt ærme: Der begyndes midt bag: Slå 127 (133 – 139) m op med kontrastgarnet og strik 2 p glat. Strik videre med Bottoni i hulmønster med dobbelte kantmasker i begge sider. Når arb måler 11 cm = 36 p efter kanten, strikkes de dobbelte kantmasker i højre side ret sammen og herfra strikkes kantmasken som knudekant = 126 (132 – 138) m. Strik endnu 6 (8 – 10) cm = 20 (26 – 32) p

lige op, til skulderbredden er nået. Tag nu på den følgende p 3 m ind (strik "indtagninger") i højre side til skulder- og ærmeskråning. Gentag denne indtagning på hver 12. p endnu 8 gange. Når der er strikkes i alt 22 (24 – 26) cm = 72 (78 – 84) p i hulmønster, lukkes i venstre side på den følgende vrs-p for 12 (15 – 18) m til sidesøm. Strik nu indtagningerne som angivet for knudekant, i stedet for dobbelte kantmasker, og begynd med 1 vrang, hvorefter der strikkes hulmønster. I stedet for de dobbelte kantmasker strikkes nu 1 m glat og 1 km i venstre side. Herimellem strikkes videre i hulmønsteret. På den følgende p (rts) tages i venstre side 3 m ind (strik "indtagninger") til flagermusærme. Gentag denne indtagning på den følgende 12. p 1 gang, på hver 10. p 2 gange, på hver 8. p 2 gange og på hver 6. p 4 gange = 57 (60 – 63) m. Når flagermusærmet måler 31 cm = 100 p efter den første indtagning, lukkes m af i ret.

Højre ryghalvdel med halvt ærme: Pil forsigtigt opslaget med kontrastgarnet op og sæt maskerne i Bottoni på rundpinden. Tjek, at maskeantallet svarer til opslaget. Strik ryghalvdelen mage til den venstre, blot spejlvendt. Vær opmærksom på kantmaskerne.

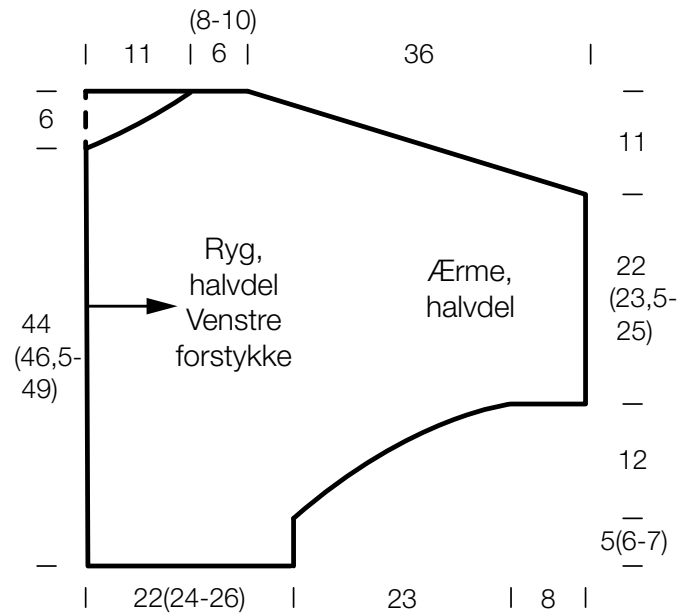
Venstre forstykke med halvt ærme: Der begyndes midt foran og strikkes i pilens retning. Slå 112 (118 – 124) m op med Bottoni og strik hulmønster med dobbelte kantmasker i begge sider. I venstre side tages fra den 5. p 3 m ud (strik "udtagninger") til V-halsen. Gentag denne udtagning på hver 8. p 3 gange og på den følgende 6. p 1 gang = 127 (133 – 139) m. Strik de nye m med i hulmønsteret efterhånden. Når arb måler 11 cm = 36 p, strikkes de dobbelte kantmasker i venstre side ret sammen og herfra strikkes kantmasken som knudekant = 126 (132 – 138) m. Her slutter V-halsen. Strik endnu 6 (8 – 10) cm = 20 (26 – 32) p lige op, til skulderbredden er nået. Tag nu på den følgende rts-p 3 m ind (strik "indtagninger") i venstre side til skulder- og ærmeskråning. Gentag denne indtagning på hver 12. p endnu 8 gange. Når der er strikkes i alt 22 (24 – 26) cm = 72 (78 – 84) p i hulmønster, lukkes i højre side på den følgende p for 12 (15 – 18) m til sidesøm. Strik nu indtagningerne som angivet for knudekant, i stedet for dobbelte kantmasker. I stedet for de dobbelte kantmasker strikkes nu 1 km og 1 m glat i højre side. Herimellem strikkes videre i hulmønsteret. På den følgende p (rts) tages i højre side 3 m ind (strik "indtagninger") til flagermusærme. Gentag denne indtagning på den følgende 12. p 1 gang, på hver 10. p 2 gange, på hver 8. p 2 gange og på hver 6. p 4 gange = 57 (60 – 63) m. Når flagermusærmet måler 31 cm = 100 p efter den første indtagning, lukkes m af i ret.

Højre forstykke med halvt ærme: Strikkes mage til det venstre, blot spejlvendt. Vær opmærksom på kantmaskerne.

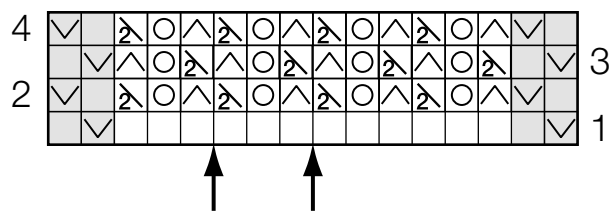
Montering: Spænd arb ud efter målene, fugt det let og lad det tørre. Sy sømmene.

JAKKE · BOTTONI

Model 22 – natural KNITS 01



Diagram



Tegnforklaring:

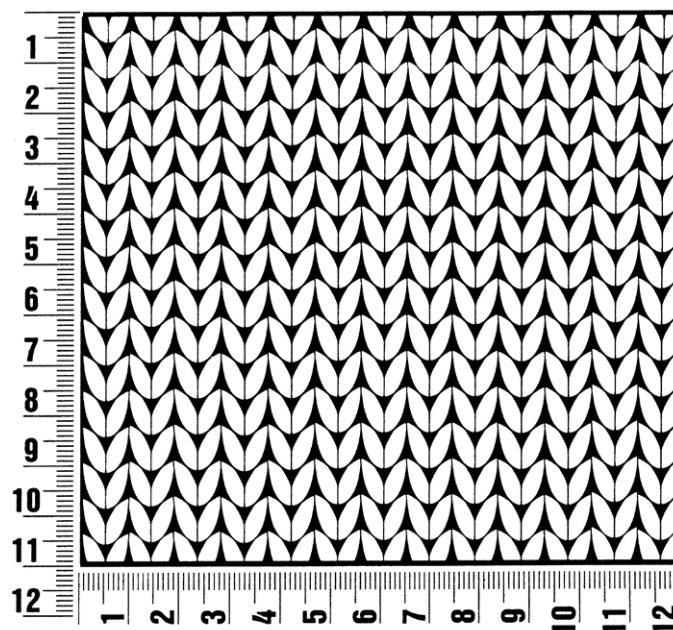
- = 1 ret
- = 1 omslag
- ⊗ = Strik 2 drejet ret sammen
- ▽ = Tag 1 m vrang løs af med garnet foran masken
- △ = Tag 1 m vrang løs af med garnet bag masken

Strikkefasthed

Lav altid en strikkeprøve, før du går i gang med selve arbejdet. Prøven skal være ca. 12 x 12 cm og strikkes i det mønster, der er angivet i opskriften. Er der færre masker på 10 cm. på prøven (= for løst), skal der benyttes ½ - 1 nr. tyndere pinde og er der flere masker på 10 cm. på prøven (= for stramt), skal der benyttes ½ - 1 nr. tykkere pinde.

Bemærk: Strikarbejder falder forskelligt ud. Det er ikke altid, at den strikkefasthed, som er angivet på garnets banderole, er den, der benyttes i opskriften. Ligeledes er strikkefastheden, der er angivet på garnets banderole, altid målt på glatstrik. For at sikre den perfekte pasform er det vigtigt, at der strikkes en prøve i Modelens mønster og med den strikkefasthed, der er opgivet i opskriften.

Bemærk: Det er vigtigt at kontrollere på snittegningen i opskriften, at modellen kommer til at passe til den ønskede størrelse.



Fortkortelser

arb = arbejdet

art = artikel

dr = drejet

dstm = dobbelt stangmaske

flg. = følgende

fm = fastmaske

fv = farve

gr = gram

hstm = halvstangmaske

km i strik = kantmaske

km i hækling = kædemaske

lm = luftmaske

m = maske(r)

nr. = nummer

omg = omgang(e)

p = pind(e)

r = ret

rk = række

rts = retsiden

sm = sammen

stm = stangmaske

str. = størrelse

vr = vrang

vrs = vrangside

Kolofon

Udgiver: Lana Grossa GmbH, Gaimersheim, www.lana-grossa.com

Fotos: Theresa Rudzki, www.theresarudzki.com