

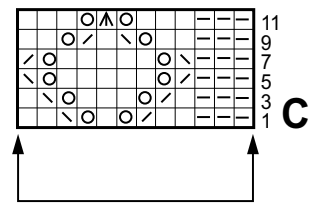
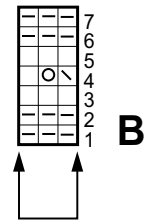
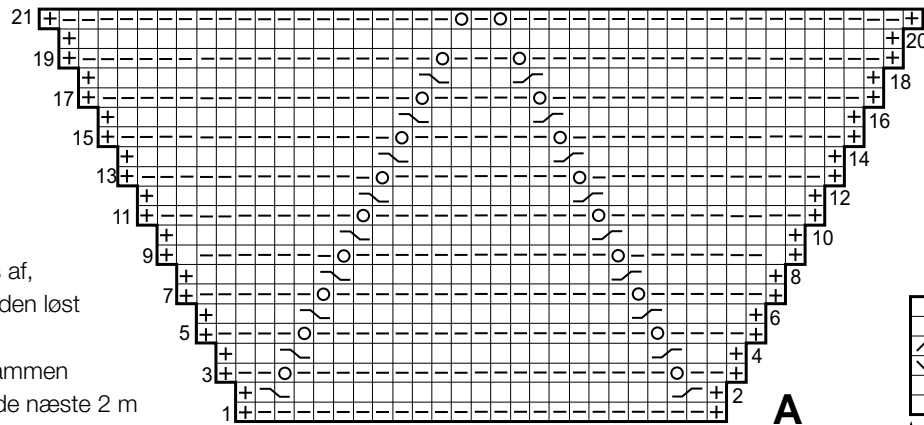
arb måler 8½(9½-10½) cm, lægges det til side. Forbuks: Strikkes på samme måde som bagbuksen. Sæt nu delene på rundpind nr. 3½ = 102(114-126) m. Strik 7 omg hulrække efter diagram B, idet der på den 1. omg tages 6 m jævnt ind = 96(108-120) m. Fortsæt i hulmønster efter diagram C. Når arb måler 18(20-22) cm, strikkes 2 omg i glat vrang, 6 omg glat, 1 omg vrang til ombuk og igen 6 omg glat. Når arb måler 23(25-27) cm, lukkes alle m af.

**Montering:** Spænd delene ud i henhold til målene på tegningen, fugt dem let og lad dem tørre. Sy skridtsømmen. Med hæklenål nr. 3½ hæk-

les langs hver benudskæring 1 omg fastmasker og 1 omg picot'er = \* 1 fastmaske, 1 picot (= 3 lm, 1 kædemaske tilbage i den 1. lm), spring 1 m over, gentag fra \*. Fold kanten foroven om til vrangen i ombukket og sy den fast med elastiske sting på indersiden, idet der lades et lille hul åbent til elastikken. Træk elastikken gennem løbegangen og luk hullet. Sløjfer: Til hver sløjfe slås 80 m løst op på p nr. 3. På den følgende pind lukkes m løst af i ret. Træk hvert sløjfebånd gennem hulrækken og bind sløjfer over benudskæringerne. Bind en knude for hver af enderne på båndene.

**Tegnforklaring:**

- ⊕ = 1 kantmaske
- = 1 ret
- ▢ = 1 vrang
- ⊗ = 1 omslag
- ▣ = Strik 2 ret sammen
- ▤ = Strik 2 ret overtrukket sammen (= tag 1 m ret løs af, strik næste m ret og træk den løst aftagne m over)
- ▥ = Strik 3 ret overtrukket sammen (= tag 1 m ret løs af, strik de næste 2 m ret sammen og træk den løst aftagne m over)
- ⊞ = Sæt 1 m på en hjælpepind foran arb, strik 1 ret og strik derefter m på hjælpepinden ret.
- ⊟ = Sæt 1 m på en hjælpepind bag arb, strik 1 ret og strik derefter m på hjælpepinden ret.



## MODEL 29



**BABY SOFT & COOL WOOL BABY KJOLE**

**Str.:** 74/80, 86/92 og 98/104

Tallene vedrørende str. 86/92 og 98/104 er angivet i parentes. Er der kun oplyst ét tal, gælder dette for alle størrelser.

**Materiale:** Lana Grossa-kvalitet "Baby Soft" (60 % polyamid, 40 % bomuld), løbelængde = ca. 150 m / 50 gr.:

**100(150-150) gr** lys grå (fv 12) og Lana

Grossa-kvalitet "Cool Wool Baby" (100 % ren ny uld, løbelængde = ca. 220 m / 50 gr.): **50 gr** rosa (fv 216), strikkepinde nr. 4, rundpind nr. 4, 40 cm, hæklenål nr. 3½, 1 knap med en diameter på 15 mm.

**Bemærk:** Ønsker du at strikke hele sættet, skal du bruge i alt 100(150-150) gr lys grå og 50(50-100) gr rosa.

**Retstrikk:** Ret på alle pinde / Skiftevis 1 omg ret og 1 omg vrang

**Glat vrang:** Vrang på retsiden, ret på vrangside / Vrang på alle omgange.

**Hæklet bort, maskeopslag delbart med 4 + 2:** Hækles efter diagrammet. Begynd med m før den højre pil, gentag rapporten på 4 m mellem pilene og slut med m efter den venstre pil. Hækl 1. - 5. rk 1 gang.

**Strikkefasthed:** 18 m og 31 p/omg i glat vrang på p nr. 4 = 10 x 10 cm.

**Forstykke og ryg strikkes samlet på rundpind op til ærmegabene:**

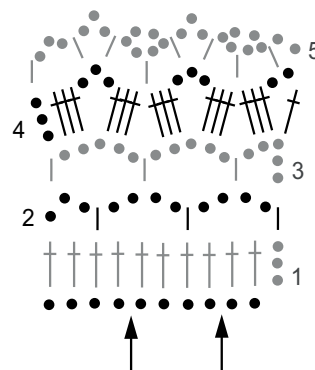
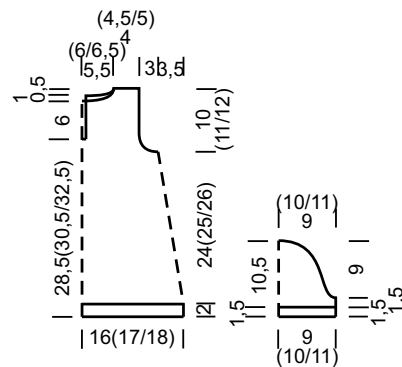
Slå 116(122-130) m op på rundpind nr. 4 med lys grå og strik 2 cm retstrikk. Fortsæt i glat vrang. Sæt et mærke i sidesømmene = ved omgangens begyndelse og efter 58(61-65) m. Tag 2 m ind i hver sidesøm (= strik 2 m før sidesømmen vrang sammen og 2 m efter sidesømmen vrang sammen) på hver 12. omg 2(4-5) gange og derefter på hver 10. omg endnu 4(2-1) gange = 92(98-106) m. Når arb måler 26(27-28) cm, deles det i sidesømmene til ryg og forstykke. Strik først **forstykket:** Luk til ærmegab i begge sider på hver 2. p for 1 x 2 m og 3 x 1 m = 36(39-43) m. Når arb måler 34½(36½-38½) cm, lukkes de midterste 16(17-19) m til halsudskæring og hver side strikkes færdig for sig. Luk i halssiden på den 2. p for yderligere 1 x 2 m. Når arb måler 36(38-40) cm, lukkes de resterende 8(9-10) m til skulder. Strik den anden side modsat. **Ryg:** Luk til ærmegab i begge sider på hver 2. p for 1 x 2 m og 3 x 1 m = 36(39-43) m. Når arb måler 28½(30½-32½) cm, deles det på midten (lukkes den midterste maske - lukkes den midterste maske) til slids og hver side strikkes færdig for sig. Strik de 2 m nærmest slidskanten i retstrikk og de øvrige m som før. Når arb måler 35½(37½-39½) cm, lukkes 10(10-11) m til halsudskæring fra slidskanten. Når arb måler 36(38-40) cm, lukkes de resterende 8(9-10) m til skulder. Strik den anden side modsat.

**Ærmer:** Slå 34(38-42) m op på p nr. 4 med lys grå og strik 1½ cm retstrikk. Fortsæt i glat vrang. Når arb måler 3 cm, lukkes til ærmekup-

pel i begge sider på hver 2. p for 1 x 2 m, 3 x 1 m, på hver 4. p for 3 x 1 m og igen på hver 2. p for 2 x 1 m og 1 x 2 m = 10(14-18) m. Luk disse m af på én gang. Strik det andet ærme mage til.

**Hæklet bort (2 x):** Slå 47(51-55) lm + 3 vende-lm (som erstatning for den 1. stm) op med hæklenål nr. 3½ og rosa. Hækl de 5 rk som vist i diagrammet.

**Montering:** Sy skuldersømmene. Hækl 1 omg fastmasker med hæklenål nr. 3½ og lys grå langs halsudskæringen og slidsen, idet der samtidig hækles en knaptrense af 5 lm foroven i slidskanten på højre ryghalvdel. Sy de hækledede borter fast langs omgangen af fastmasker, idet arb holdes lidt til. Sy ærmerne i. Sy ærmesømmene, det de nederste 1½ cm sys fra indersiden. Fold opslagene på ærmerne op og fiksér dem med et par sting. Sy knappen i.



**Tegnforklaring:**

- = 1 luftmaske
- ┆ = 1 fastmaske
- ⊥ = 1 stangmaske