



**11** Mit knapp 100 Gramm ist der stylische Wabenmuster-Sweater ein echtes Fliegengewicht. Hier die handgefärbte Version in mädchenhaften Candy-Tönen und, für Puristen, ein schlichtes Modell in sattem Aqua.

**SILKHAIR HAND-DYED**  
RECHTE SEITE: **SILKHAIR**

# MODEL 11

## PULLOVER · SILKHAIR HAND-DYED eller SILKHAIR

**Str.:** 36, 38/40 og 42

Tallene vedrørende str. 38/40 og 42 er angivet i parentes. Er der kun oplyst ét tal, gælder dette alle størrelser.

**Materiale:** **Variant 1:** Lana Grossa-kvalitet "Silkhaair hand-dyed" (70 % (superkid) mohair, 30 % silke, løbelængde = ca. 400 m / 50 gr.): ca. **100(100-200) gr** lime/hvidgrøn/oliven/jade/turkis/vanille/gul/petrol/rosa/terrakotta/beige (**fv 606**) og **50(50-100) gr** rosa/pink/sartgrøn/gråbrun/laguneblå/turkis (**fv 604**). **Variant 2:** Lana Grossa-kvalitet "Silkhaair" (70 % (superkid) mohair, 30 % silke, løbelængde = ca. 210 m / 25 gr.): ca. **125(150-150) gr** turkis (**fv 143**), strikkepinde nr. 4½ og 5, rundpind nr. 5, 40 cm.

**Rib:** Skiftevis 2 ret og 2 vrang.

**Grundmønster:** Maskeantal delbart med 2 + 1 + km. Strikkes efter diagrammet. Alle pinde er indtegnet og maskerne er vist, som de skal strikkes. 1. p er en vrangsidepind! Gentag 1. - 4. p.

**Kædekant:** **Rts:** Den første m strikkes drejet ret og den sidste m tages vrang løs af med garnet bag arb. **Vrs:** Den første m strikkes drejet vrang og den sidste m tages vrang løs af med garnet foran arb.

**Intarsiateknik:** Hvert farvefelt strikkes med sit separate garnnøgle. Ved farveskift snos garnerne på bagsiden, så huller undgås ved overgangen.

**Strikkefasthed:** 16 m og 38 p i grundmønster på p nr. 5 = 10 x 10 cm.

### Variant 1:

**Ryg:** Slå 82(90-94) m op med Silkhaair hand-dyed fv 606 og p nr. 4½. Strik rib, idet m fordeles således på 1. p (vrs): 1 km, 1 vrang, \* 2 ret, 2 vrang, gentag fra \* og slut med 2 ret, 1 vrang, 1 km. Når kanten måler 5 cm, tages 5(3-5) m jævnt ud på den sidste vrangsidepind = 87(93-99) m. Skift til p nr. 5 og fortsæt i grundmønster således: 1 km som kædekant, strik fra diagrammets begyndelse, gentag rapporten, slut med at strikke til diagrammets slutning og 1 km som kædekant. Når arb måler 20(21-22) cm, strikkes videre med fv 604. Når arb måler 27(28-29) cm, slås op til ærmer i begge sider på hver 2. p med 4 x 4 m = 119(125-131) m. På den følgende pind slås 29 m op i begge sider med fv 606 = 177(183-189) m. Fortsæt i intarsiateknik med 3 separate nøgler op til skulderlinjen. Når arb måler 44(45-46) cm, lukkes de midterste 47 m til halsudskæring og på den følgende pind lukkes de resterende 65(68-71) m i begge sider til skulderlinje.

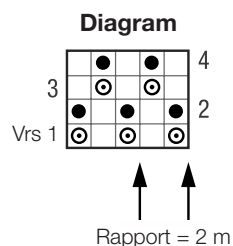
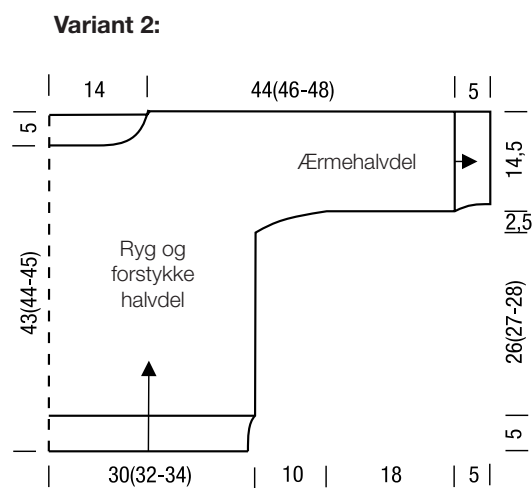
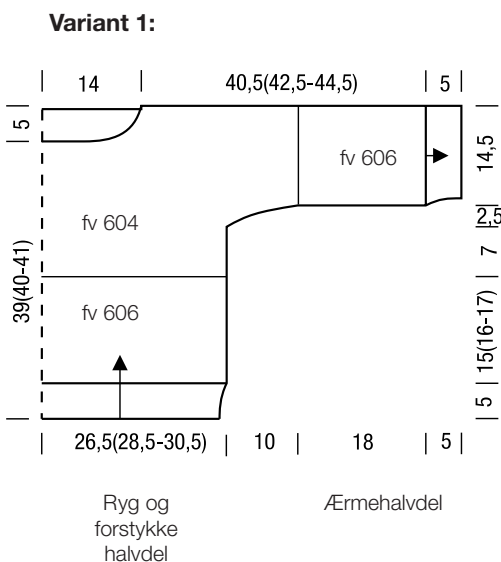
**Forstykke:** Strikkes som ryggen, blot med dybere halsudskæring: Når arb måler 39(40-41) cm, lukkes de midterste 27 m til halsudskæring og hver side strikkes færdig for sig. Luk i halssiden på hver 2. for yderligere 1 x 5 m, 1 x 3 m og 1 x 2 m. Når arb måler 44(45-46) cm, lukkes de resterende 65(68-71) m til skulderlinje. Strik den anden side modsat.

### Variant 2:

**Ryg:** Slå 94(102-106) m op med Silkhaair fv 143 og p nr. 4½. Strik rib, idet m fordeles således på 1. p (vrs): 1 km, 1 vrang, \* 2 ret, 2 vrang, gentag fra \* og slut med 2 ret, 1 vrang, 1 km. Når kanten måler 5 cm, tages 5(3-5) m jævnt ud på den sidste vrangsidepind = 99(105-111) m. Skift til p nr. 5 og fortsæt i grundmønster således: 1 km som kædekant, strik fra diagrammets begyndelse, gentag rapporten, slut med at strikke til diagrammets slutning og 1 km som kædekant. Når arb måler 31(32-33) cm, slås op til ærmer i begge sider på hver 2. p med 4 x 4 m og 1 x 29 m = 189(195-201) m. Når arb måler 48(49-50) cm, lukkes de midterste 47 m til halsudskæring, og på den følgende pind lukkes de resterende 71(74-77) m i begge sider til skulderlinje.

**Forstykke:** Strikkes som ryggen, blot med dybere halsudskæring: Når arb måler 43(44-45) cm, lukkes de midterste 27 m til halsudskæring og hver side strikkes færdig for sig. Luk i halssiden på hver 2. for yderligere 1 x 5 m, 1 x 3 m og 1 x 2 m. Når arb måler 48(49-50) cm, lukkes de resterende 71(74-77) m til skulderlinje. Strik den anden side modsat.

**Montering:** Spænd arb ud efter målene, fugt det let og lad det tørre. Sy skuldere sømmene. Halskant: **Variant 1:** Med Silkhaair hand-dyed, fv 604 og rundpind nr. 5 strikkes 92 m op langs halsudskæringen. **Variant 2:** Med Silkhaair, fv 143 og rundpind nr. 5 strikkes 92 m op langs halsudskæringen. Begge varianter: Strik rundt i rib. Når kanten måler 2½-3 cm, lukkes m af som de viser. **Ærme kanter:** **Variant 1:** Med Silkhaair hand-dyed, fv 606 og p nr. 4½ strikkes 54 m op langs ærme kanten. **Variant 2:** Med Silkhaair, fv 143 og p nr. 4½ strikkes 54 m op langs ærme kanten. Begge varianter: Strik rib, idet m fordeles således: 1 km, 1 vrang, \* 2 ret, 2 vrang, gentag fra \* og slut med 2 ret, 1 vrang, 1 km. Når kanten måler 5 cm, lukkes m af som de viser. Sy side- og ærme sømmene.



### Tegnforklaring

- = 1 ret
- ⊙ = Tag 1 m vrang løs af med omslag
- = Strik masken og omslaget ret sammen