



19 Bei der zarten Netzmuster-Stola vermischen sich zwei Unitöne mit einem handgefärbten Garn. Die Blüten werden gleich mitgehäkelt. **SILKHAIR HAND-DYED + SILKHAIR**

MODEL 18

SOKKER · MEILENWEIT MERINO 1 HAND-DYED

Skostørrelse: 36/37, 38/39 og 40/41

Tallene vedrørende str. 38/39 og 40/41 er angivet i parentes. Er der kun oplyst ét tal, gælder dette alle størrelser.

Materiale: Lana Grossa-kvalitet **"Meilenweit Merino 1 hand-dyed"** (80 % ren ny uld, 20 % polyamid, løbelængde = ca. 420 m / 100 gr.): **100 gr** lysegrå/gulgrøn/pink/mørkpetrol/sortgrøn (**fv 302**), strømpepinde nr. 3, snoningspind.

Rib i omgange: Maskeantal delbart med 2: **1. omg:** * 1 vrang, 1 ret, gentag fra *. Gentag 1. omg.

Glat: Ret på retsiden, vrang på vrangside / Ret på alle omgange.

Snoning (14 m): Strikkes efter diagrammet. Alle omg er indtegnet og maskerne er vist, som de skal strikkes. Gentag 1. – 9. omg.

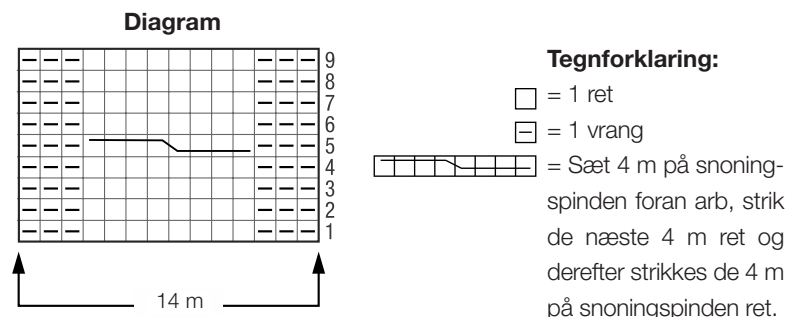
Vrangstriik: Vrang på alle pinde.

Strikkefasthed: 30 m og 45 omg i glat på p nr. 3 = 10 x 10 cm.

Højre sok: Slå 58(60-62) m op på p nr. 3 og fordel m på pindene med 15(14/15/14 (15 – 16/15/16/15) m pr. pind. Sæt et mærke ved omgangens begyndelse (= midt bag) og strik rundt i rib. Når ribkanten måler 3 cm, fordeles m således: **1. pind:** 15(15-16) m i glat. **2. pind:** 0(1-1) m i glat, 14 m til snoning. **3. pind:** 14(15-15) m i glat. **4. pind:** 15(15-16) m i glat. Når skaffet måler 15 cm, hviler maskerne på den 2. og 3. pind og hælen strikkes over maskerne på den 1. og 4. pind. De 3 første m på den 1. pind og de 3 sidste m på den 4. pind strikkes i vrangstriik. De øvrige masker herimellem strikkes i glat. Når der er strikkes 30(30-32) over hælmaskerne, fordeles maskerne på 3 pinde: 10/10/10 m (10/10/10 m – 11/10/11 m). På den følgende retsidepind strikkes m på den 1. og 2. pind ret, idet * den sidste m på den 2. pind tages ret løs af, strik den første m på den 3. pind ret og træk den løst aftagne m over, vend arb. Tag 1 m vrang løs af, strik maskerne på den 2. pind vrang frem til den sidste m på den 2. pind, strik denne m vrang sammen med den første m på den 1. pind, vend arb. Tag 1 m vrang løs af, strik m på den 2. pind ret frem til den sidste m, derefter gentages fra *, til alle m på den 1. og 3. pind er opbrugt. Fordel de resterende 10 m på 2 pinde = 5 m pr. pind. Herfra strikkes igen i omgange (omgangens begyndelse ligger mellem de 2 pinde i midten af hælen). **1. pind:** Strik 5 ret, strik 15(15-16) m

op i ret langs kantmaskerne på hælen. Strik videre over **2. og 3. pind** i det angivne mønster, strik 15(15-16) m op i ret langs den anden kant på hælen og slut med at strikke de 5 m ret på den **4. pind**. På den 1. og 4. pind er der nu 5(5-6) m mere end før hællens begyndelse. På den følgende omg begynder indtagningerne til kiler på hver side af hælen: **1. pind:** Strik den 3. og 2. sidste m ret sammen, 1 ret, strik m på den **2. og 3. pind** som før og på **4. pind** strikkes 1 ret og strik 2. og 3. m ret overtrukket sammen (= tag 1 m ret løs af, strik næste m ret og træk den løst aftagne m over). Gentag disse indtagninger på hver 3. omg endnu 4(4-5) gange. Der er nu det samme antal m på den 1. og 4. p som før hællens begyndelse. Fortsæt lige op til foden som m viser. Når foden måler 14½(16-16) cm, strikkes videre i glat over alle m, idet der samtidig tages ind til få således: **1. og 3. pind:** Strik den 3. og 2. sidste m ret sammen, 1 ret. Den **2. og 4. pind:** 1 ret, strik den 2. og 3. m ret overtrukket sammen (= tag 1 m ret løs af, strik næste m ret og træk den løst aftagne m over) = 4 m ind. Efter den 1. indtagningsofgang strikkes 3 omg glat, efter den 2. og 3. indtagningsofgang strikkes hver 2 omg glat, efter den 4., 5. og 6. indtagningsofgang strikkes hver 1 omg glat og derefter strikkes indtagninger på alle omg, til der er 6(8-10) m tilbage. Bryd garnet, træk det gennem de resterende m, stram til og hæft ender.

Venstre sok: Strikkes mage til den højre, blot strikkes snoningen på den 3. pind således: Efter ribkanten fordeles m således: **1. pind:** 15(15-16) m glat, **2. pind:** 14(15-15) m glat, **3. pind:** 14 m til snoning, 0(0-1) m glat, **4. pind:** 15(15-16) m glat.



MODEL 19

STOLA · SILKHAIR HAND-DYED & SILKHAIR

Str.: 26 x 184 cm.

Materiale: Lana Grossa-kvalitet **"Silkhair hand-dyed"** (70 % (superkid) mohair, 30 % silke, løbelængde = ca. 400 m / 40 gr.): ca. **100 gr** orange/pink/gul/rosa/himmelblå/pudderrosa (**fv 603**) og Lana Grossa-kvalitet **"Silkhair"** (70 % (superkid) mohair, 30 % silke, løbelængde = ca. 210 m / 25 gr.): ca. **25 gr** mørk orange (**fv 136**) og **25 gr** bjergsten (**fv 146**), hæklenål nr. 4.

Motiv: Hækles efter diagram 1 over 3 omg. Der begyndes med en ring af garnet og på den 1. omg hækles stm omkring denne ring. Stram enden af garnet til, så ringen lukkes. Tallene i midten af hvert motiv viser, i hvilken orden, motiverne hækles og tallene ved omgangenes begyndelse viser omgangens nummer.

Grundmønster: Maskeantal delbart med 22 + 19 + 1 vende-lm. Hækles efter diagram 1. Hækl 1. rk 1 gang, derefter gentages 2. og 3. rk og der sluttes til sidst med 4. rk. Grundmønsteret hækles i rækker og på motiverne. Tallene og bogstaverne viser rækkerens begyndelse. I bredden begyndes med m før rapporten, gentag rapporten mellem pilene og slut med m efter rapporten. Hækl 1. rk 1 gang, derefter gentages 2. og 3. rk og til sidst sluttes med 4. rk.

Forbindelsesmønster: Hækles efter diagram 2. Hækles som vist med de kraftigt optegnede masker. De lysegrå rækker viser de rækker, der allerede er hæklet i grundmønster og hvor de skal forbindes.

Skitse: Skitsen viser, i hvilken orden de runde motiver hækles til det midter-

ste motiv på stolaen.

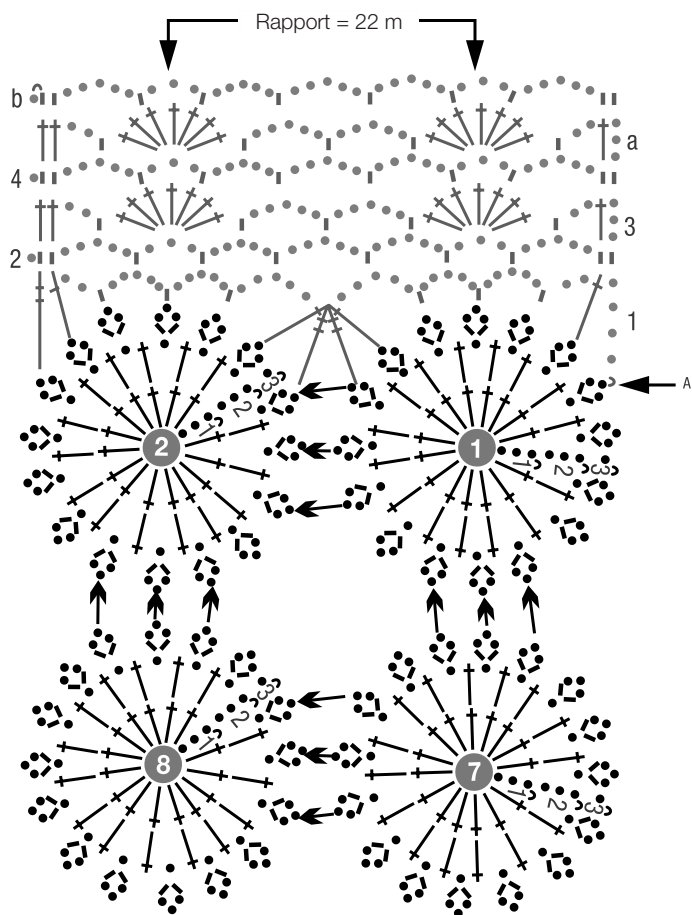
Hæklefasthed: 36 m og 12 rk i grundmønster med hæklenål nr. 4 = 10 x 10 cm, 1 motiv = 3 omg = 6 cm Ø.

Stola: Hækl først motiverne til midterdelen af stolaen efter diagram 1. På motiv 1 begyndes med mørk orange. Derefter fortsættes med motiv 2-6 i den lodrette motivrække, idet motiverne undervejs hækles sammen som vist i diagram 1 ved at hækles fm omkring lm-buerne. Motiv 7-12 = den 2. lodrette række motiver, hækles i bjergsten, idet motiv 7 forbindes til motiv 1, motiv 8 til motiv 7 og 2 osv. Motiv 9-12 hækles og forbindes efterfølgende som vist. Fortsæt med at hækles og forbinde motiverne på denne måde, til der er en flade af 5 motiver i bredden og 6 motiver i højden. Til sidst hækles grundmønster efter diagram 1 med Silkhair hand-dyed og hæklenål nr. 4 langs motivrækkerne i mørk orange, idet der begyndes ved pil A. Den 1. rk hækles langs motiverne, idet der begyndes som vist i diagram 1. Rapporten gentages i alt 5 gange og sluttes som vist i diagrammet. Derefter hækles 2. rk. Gentag 3. og 4. rk. Når der er hæklet ca. 57 cm i grundmønster, hækles rk a og b med bjergsten. Efter rk b, klippes garnet af med en lang ende, se * på diagram 2. Den lange ende skal senere bruges ved kanten. Lad arb hvile. Til den ene ende af stolaen hækles nu en motivflade af 2 motiver i bredden og 6 motiver i højden, se motiv 1-12 på skitsen. Dog hækles den 1. omg med bjergsten og 2. og 3. omg hækles med mørk orange. Langs den ene side af motiverne hækles grundmønster efter diagram 1 med Silkhair hand-dyed og hæklenål nr. 4. Begynd ved pil A. Hækl 1. rk på motivet, idet der begyndes som vist på diagram 1. Gentag rapporten 5 gange og slut som vist i diagrammet. Derefter hækles 2. rk. Hækl 3. og 4. rk 2 gange.

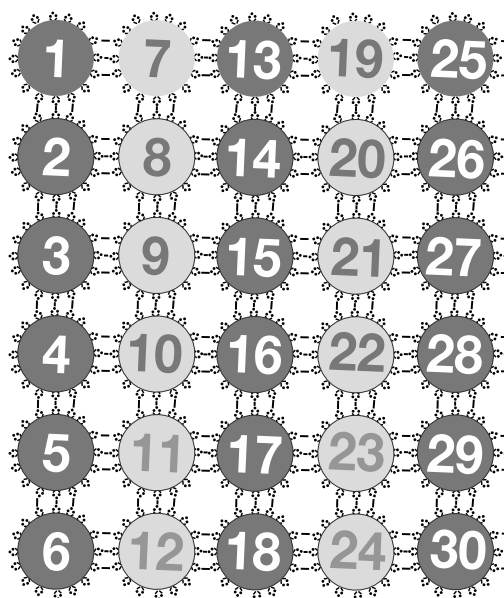
Derefter hækles rk a med bjergsten. Hækl videre efter diagram 2 og forbind enderne af stolaen med hoveddelen, se rk c, de sorte symboler. De grå symboler viser de allerede hæklede masker. Fastmaskerne ved pilene hækles i enderne af stolaen i stangmaskerne henholdsvis om luftmaskebuerne på række a og på hoveddelen af stolaen om luftmaskebuerne på rk b. I siderne hækles som vist endnu 3 lm og 1 km, så rækkerne lukkes. De lange garnender i de øvrige sider bruges på samme måde til at lukke rækkerne, se * i diagram 2.

Montering: Langs siderne af motivfladerne hækles med Silkhair hand-dyed og hæklenål 4 en række krebsmasker (= fastmasker hæklet fra venstre mod højre), idet maskerne hækles omkring kantmaskerne af stangmasker eller luftmasker. Hækl maskerne langs kanterne løst, så kanterne ikke bliver strammet ind. Hæft alle ender. Spænd arb ud efter målene, fugt det let og lad det tørre.

Diagram 1

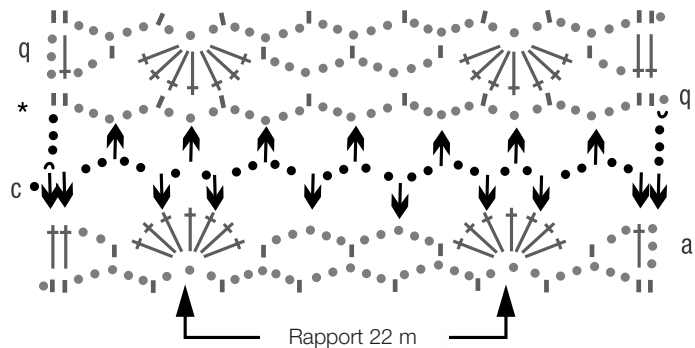


Skitse



- = Motiv i bjergsten
- = Motiv i mørk orange

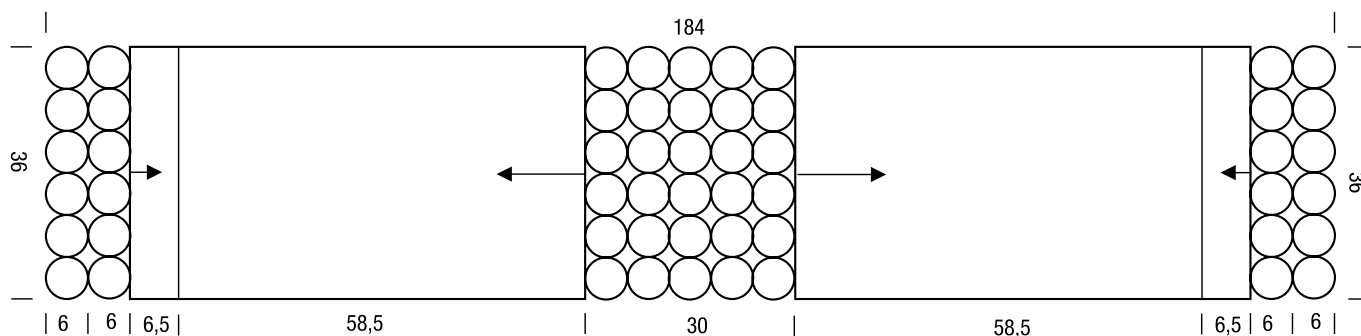
Diagram 2



Tegnforklaring:

- = 1 luftmaske
- ^ = 1 kædemaske
- | = 1 fastmaske
- ↑ = 1 fastmaske med pil, som viser indstiksstedet
- ↑ = 1 stangmaske
- ⊥ = 1 dobbelt stangmaske
- = Sammenhækling af 1 stangmaske + 2 dobbelte stangmasker + 1 stangmaske

Stola





20 + 21 Mal Pullunder, mal Rolli oder Top mit Bateau-Ausschnitt: Dieser Querstricker ist ein Verwandlungskünstler, denn man kann darunter auch Blusen tragen oder den Kragen abnehmen – und obendrein als Loop-Schal verwenden. **COOL WOOL BIG HAND-DYED**