

ABOUT BERLIN NO. 9

FILATI

Modell 27

TOP



TOP

Storlek 36/38 (40/42 – 44/46)

Talen för de större storlekarna är i parentes. Om bara ett tal är angett gäller det för de större storlekarna.

Material: Lana Grossa-kvalitet „About Berlin Vanity“ (54 % bomull, 21 % viskos, 13 % silke, 12 % polyamid, löplängd 100 m/50 g): ca. **450 (500 – 550) g** grön/jeans/pastellrosa/natur färgglad (**färg 5**); stickor nr. 3,5 och 5.

Förklaringar:

Knutkant: Lyft rätt första m i varje varv. St rätt sista m i varje varv.

Resår A med patentkant över 3 m i var sida: St enl diagram A. Talen till hö anger framåt-varv (räts), talen till vänster anger tillbaka-varv (avigs). De 3 m i grått anger patentkanten i var sida. På bredden, börja varv med m framför första pilen, upprepa vidare rapporten [MS = 2 m] mellan pilarna, avsluta varv med m efter andra pilen. För tydlighetens skull är det 2 rapporter angivna. På höjden, st varv 1 och 2 1 gång, upprepa därefter vidare dessa 2 varv.

Slätst B med patentkant över 3 m i var sida: St enl diagram B, die direkt im Anschluss an die resår A gezeichnet ist. Talen till hö anger framåt-varv (räts), talen till vänster anger tillbaka-varv (avigs). De 3 m i grått anger patentkanten i var sida. På bredden, st vidare m mellan patentkant-m. På höjden, st varv 1 och 2 1 gång, och upprepa därefter vidare dessa 2 varv.

Slätst C med knutkant: St enl diagram C, angivet direkt efter slätst B. Talen till hö anger framåt-varv (räts), talen till vänster anger tillbaka-varv (avigs). St kantm i var sida som knutkant. På bredden, st vidare m mellan kant-m. På höjden, st varv 1 och 2 1 gång, och upprepa därefter vidare dessa 2 varv.

Slätst D med patentkant över 3 m i var sida: St enl diagram D, angivet direkt efter slätst C. Talen till hö anger framåt-varv (räts), talen till vänster anger tillbaka-varv (avigs). De 3 m i grått anger patentkanten i var sida. Efter och framför är 1 m i avigvänd slätst och där mellan är det 3 m i slätst som ska stickas vidare. På höjden, st varv 1 och 2 1 gång, upprepa därefter vidare dessa 2 varv.

Tips: Bokstäverna A till D i skissen anger mönsterföljden.

Tydliga ökning [sidoskråningar]: I början av varv, efter den femte m, i slutet av varv, framför de sista 5 m, öka 1 vriden rätt i länken mellan m.

Stickfasthet: 20,5 m och 28 varv slätst på stickor nr. 5 = 10 x 10 cm.

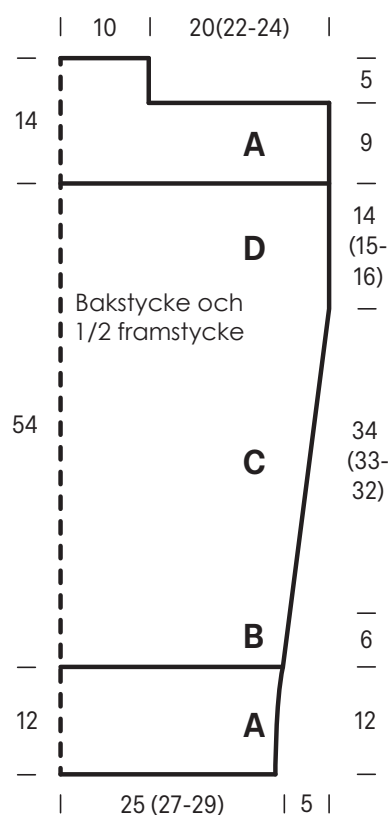
Beskrivning:

Bakstycke: Lägg upp 107 (115 – 123) m på stickor nr. 3,5. St först resår A med patentkant över 3 m i var sida till resårkant och början av slitsen. Efter 12 cm = 44 varv från uppläggningsen, st vidare på stickor nr. 5 i slätst B med patentkant över 3 m i var sida till slitskanten. I 11. varv från slutet av kanten, öka 1

m (st tydliga ökning) i var sida till skråning, öka därefter ytterligare 1 m 9 ggr i varje 10. varv (st tydliga ökning) = 127 (135 – 143) m. Redan efter 6 cm = 16 varv från slutet av kanten, är slitshöjden nådd. St nu vidare i slätst C med knutkant. Efter 34 (33 – 32) cm = 96 (94 – 92) varv från slutet av slitsen, markera i var sida och st slätst D till ärmhål med patentkant och 1 m avigvänd slätst i var sida som angivet. St vidare rakt upp. När ärmhålhöjden mäter 14 (15 – 16) cm = 40 (42 – 44) varv, st vidare oket på stickor nr. 3,5 in resår A med patentkant över 3 m i var sida. När oket mäter 9 cm = 34 varv, maska av 44 (48 – 52) m i var sida till axlarna, och st vidare rakt upp i resår som förut över de mittersta 39 m till krage. När kraghöjden mäter 5 cm = 18 varv, maska löst av m som de visar.

Framstycke: St lika som bakstycket

Avslutning: Spänn ut delen, fukta lätt och låt torka. Sy sömmarna, sy sido-sömmarna bara från slutet av slitsen till markerings.



TOP

STICKPROV

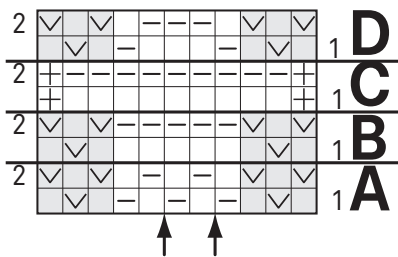
Gör en provlapp för att kontrollera stick-/virk-fastheten! Provlappen bör vara 12 x 12 cm i samma mönster som den utvalda modellen. Lägg prov-lappen lätt sträckt på en plan yta och räkna med hjälp av ett måttband ut hur många maskor krävs för att få 10 cm på bredden, och hur många varv går åt till 10 cm på höjden. Blir antalet maskor och varv för få i jämförelse med beskrivningen: arbeta tätare eller gå ner i stickornas/nålarnas grovlek ($\frac{1}{2}$ till 1 grovhet). Blir antalet maskor och varv för många: arbeta lösare eller använd grövre stickor /nålar. Kom ihåg: alla arbetar olika. Därför är den angivna fastheten på garnnystanen bara en hänvisning. Dessutom är dessa mått beräknade på slätstickning. För ett perfekt arbete så bör man arbeta sin provlapp

FÖRKORTNINGAR

hö = höger · **vä** = vänster · **m** = maska/maskor · **v** = varv · **ggr** = gånger · **tills.** = tillsammans

st = sticka · **rm** = rät maska/maskor · **am** = avig maska/maskor · **vr** = vriden · **vr**m = vriden maska/maskor · **kantm** = kantmaska · **patent-m** = patent-maska · **slätst** = slätstickning · **rätst** = rätstickning · **ribbst** = resår/ribbstickning · **u** = uag/kast · **öhpt** = överdragshoptagning · **döhpt** = dubbel överdragshoptagning · **lm** = luftmaska · **vlm** = vändluftmaska · **st** = stolpe · **hst** = halvstolpe · **dst** = dubbelstolpe · **sm** = smygmaska · **fm** = fastmaska · **puffm** = puffmaska

Diagram A till D



Teckenförklaring:

- ⊞ = knutkant-m
- ▬ = 1 rm
- ▮ = 1 am
- ☑ = lyft 1 m avig med tråden framför arb