

SIZE+ NO.4

FILATI

Model 1

SWEATER MED SMILEY I SILKHAIR



### SWEATER MED SMILEY I SILKHAIR

#### Størrelse 42 til 46 (48/50)

Tallene vedrørende de større størrelse er angivet i parentes. Er der kun oplyst ét tal, gælder dette alle størrelser.

**Material:** Lana Grossa-kvalitet „Silkhaair“ (70 % mohair (superkid), 30 % silke, løbelængde 210 m/25 g): ca. 275 (300) g råhvid (farve 52) og ca. 25 g hindbær (farve 70); strikkepinde nr. 4 og 5, 1 rundpind nr. 4, 50 cm lang.

#### Forklaringer:

**Knudekant:** Tag første m på hver p løs af ret. Strik siste m på hver p ref. **Tips:** Strik alle kanter med knudekant!

**Rib:** På retsidepind, strik skiftevis 1 drejet ret og 1 vrang. På vrangsidepind, strik m som de viser, strik drejet m vrang. Strik rundt som på retsidepind.

**Glat:** Strik ret på retsidepind, strik vrang på vrangsidepind.

**Glat med Smiley [forstykke]:** Strik glat med intarsiateknik over 42 m mellem pilene efter diagram. Dobbelpilen angir midten. 1 rute angir 1 m og 1 p. Tallene til højre angir retsidepind, tallene til venstre angir vrangsidepind (tilbage-p. Læs fra højre til venstre for retsidepind, læs modsat for vrangsidepind. Tegnen i rutene angir farve, se tegnforklaringen. Brug ett ekstra nøgle for hver farve. Kryds trådene med hinanden, når du skifter farve, så der ikke opstår hul. Strik p 1 - 41 1 gang på højden.

**Strikkefasthet:** 17 m og 23 p glat på strikkepinde nr. 5 med double tråde = 10 x 10 cm.

#### Opskrift:

Strik alt med double tråde!

**Ryg:** Slå 116 (122) m op på strikkepinde nr. 4 med double tråde i råhvid. Strik 7 cm = 19 p ribkant, begynd med 1 vrangsidepind. Strik derefter videre på strikkepinde nr. 5 i glat. Efter 32,5 cm = 76 p fra ribkanten, markerer begyndelsen af ærmegab i hver

side og tag 1 m ud i hver side til de brede skuldre, tag derefter yderligere ud 1 m 3 ggr i hver side på hver 12e p = 124 (130) m. Når ærmegabet måler 23 (24) cm = 54 (56) p, luk 16 (17) m af i hver side til skulderskrå, luk derefter yderligere af 16 (17) m 2 ggr i hver side i hver anden p. Samtidig med første skulderindtagning, luk de midterste 26 m af til den runde halsudskæring og strik videre hver side for seg. Luk yderligere 3 m af på indre kanten i følgende andre p til runding. Efter siste skulderindtagning, er alle m på ydre kanten brugt. Afslut den anden side lige men modsat.

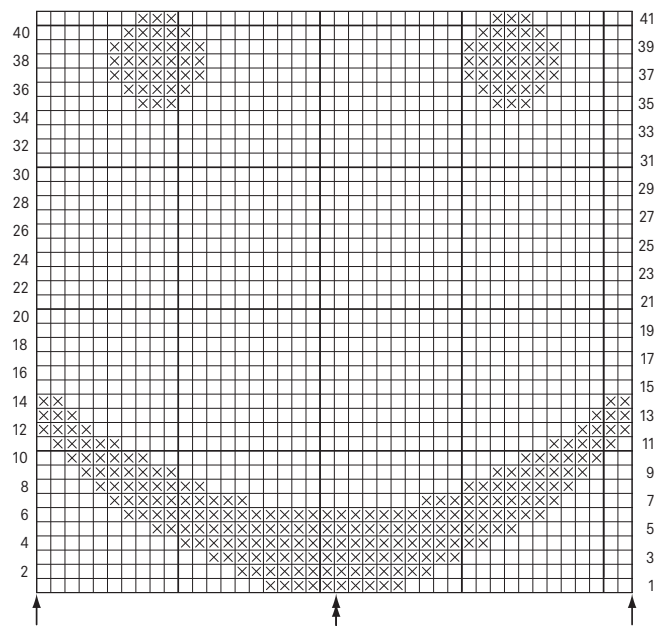
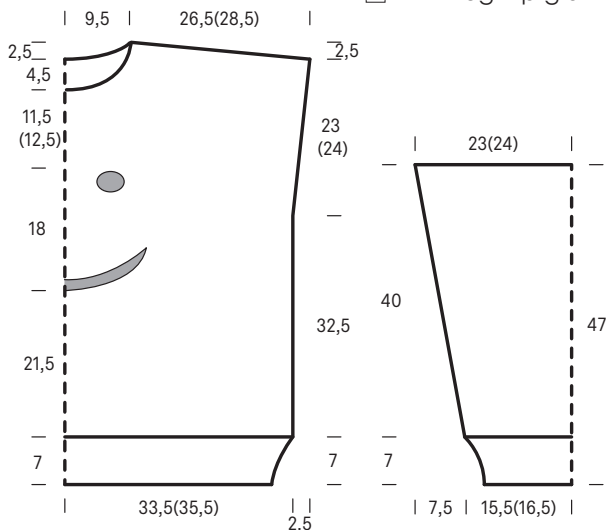
**Forstykke:** Strik lige som ryggen, men med Smiley og dybere halsudskæring. Allerede efter 21,5 cm = 50 p fra ribkanten, begynd med motiv i hindbær over de midterste 10 m, og strik efter diagrammet. Når motivet er færdig, strik videre i råhvid. Allerede når ærmegabet måler 18,5 (19,5) cm = 42 (44) p, luk de midterste 12 m af til halsudskæring, og strik videre hver side for seg. Luk yderligere af 3 m 1 gang, 2 m 1 gang og 1 m 5 ggr på indre kanten i hver anden p til runding. Strik skuldre på ydre kanten som for ryggen. Efter siste skulderindtagning, er alle m på ydre kanten brugt. Afslut den anden side lige men modsat.

**Ærme:** Slå 54 (58) m op på strikkepinde nr. 4 med double tråde i råhvid. Strik 7 cm = 19 p ribkant, begynd med 1 vrangsidepind. Strik derefter videre på strikkepinde nr. 5 i glat. I syvende p fra ribkanten, tag 1 m ud i hver side, tag derefter yderligere ud 1 m 2 ggr i hver side i hver ottende p og yderligere 1 m 10 ggr i hver side i hver sjette p = 80 (84) m. Efter 40 cm = 92 p fra ribkanten, luk løst af alle m.

**Avslutning:** Stram delene, fugt let og lad dem tørre. Sy sømmene, sy side-sømmene bare til markeringerne. Strik nå 82 m op fra halsudskæringen på rundpind nr. 4 med double tråde i råhvid, og strik rundt i rib. Når kanten måler 3,5 cm, luk løst af m som de viser. Sy ærmene i.

#### Tegnforklaring:

- = 1 m og 1 p glat i råhvid
- ⊗ = 1 m og 1 p glat i bringebær



## SWEATER MED SMILEY I SILKHAIR

## STRIKKEPRØVE

Lav altid en strikkeprøve, før du går i gang med selve arbejdet. Prøven skal være ca. 12 x 12 cm og strikkes i det mønster, der er angivet i opskriften. Er der færre masker på 10 cm. på prøven (= for løst), skal der benyttes ½ - 1 nr. tyndere pinde og er der flere masker på 10 cm. på prøven (= for stramt), skal der benyttes ½ - 1 nr. tykkere pinde.

**Bemærk:** Strikarbejder falder forskelligt ud. Det er ikke altid, at den strikkefasthed, som er angivet på garnets banderole, er den, der benyttes i opskriften. Ligeledes er strikkefastheden, der er angivet på garnets banderole, altid målt på glatstrik. For at sikre den perfekte pasform er det vigtigt, at der strikkes en prøve i Modelens mønster og med den strikkefasthed, der er opgivet i opskriften.

**Bemærk:** Det er vigtigt at kontrollere på snittegningen i opskriften, at modellen kommer til at passe til den ønskede størrelse.

## FORKORTELSER

m = maske(r) · rk = pind(e) · omg = omgang(e) · Fv. = farve · vrang = vrang · ret = ret · rts = retsidepind · vrs = vrangsidepind · sm = sammen · arb = arbejdet · flg. = følgende · rk = række · stm = stangmaske · lm = luftmaske · km = i strik kantmaske og i · hækling kædemaske · fm = fastmaske