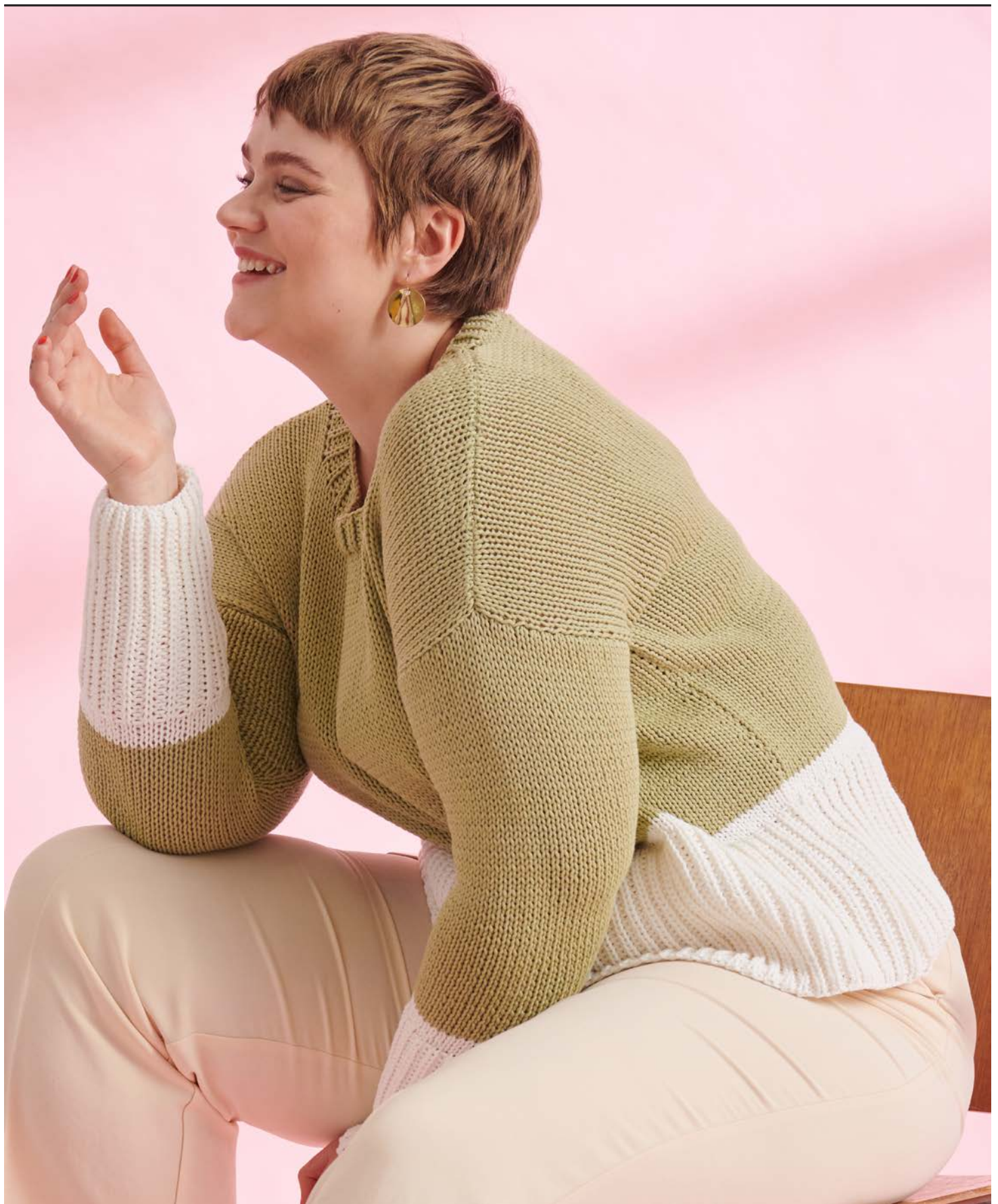


SIZE PLUS NO. 4

FILATI

Model 7

SWEATER I HALVPATENTMØNSTER



SWEATER I HALVPATENTMØNSTER

Størrelse 42/44 (46/48 – 50)

Tallene vedrørende de større størrelse er angivet i parentes. Er der kun oplyst ét tal, gælder dette alle størrelser.

Material: Lana Grossa-kvalitet „Riserva“ (70 % (bio) bomuld, 30 % resirkulert polyamid, løbelængde 125 m/50 g): ca. **300 (350 – 400) g** sivgrøn (**farve 19**) og ca. **250 (250 – 300) g** hvid (**farve 1**); strikkepinde nr. 5,5 og 6,5, 1 rundpind nr. 5,5, 50 cm lang.

Forklaringer:

Knudekant: Strik første og sidste m i hver p vrang.

Tips: Strik alle kanter med knudekant!

Halvpatentmønster A frem og tilbage: Strik efter diagram A. Tallene til hø angir retsidepind. Tallene til ve angir vrangsidepind. På bredden, begynd p med m foran første pilen, gentag videre rapporten [= 2 m] mellem pilene, afslut med m efter den anden pil. For overskuelighedens skyld er 2 rapporter angivet. I højden, strik p 1 – 3 1 gang, gentag derefter videre p 2 og 3.

Halvpatentmønster B rundt: Strik efter diagram B. Tallene til hø angir p. På bredden, begynd p med m foran første pilen, gentag videre rapporten [= 2 m] mellem pilene, afslut med m efter den anden pil. For overskuelighedens skyld er 3 rapporter angivet. I højden, strik p 1 – 3 1 gang, gentag derefter videre p 2 og 3.

Glat: Strik ret på retsidepind, strik vrang på vrangsidepind.

Synlige indtagninger: I begyndelsen af p, efter andre m, i slutningen af p, foran de sidste 2 m, tag 1 drejet ret ud i linken mellem m.

Strikkefasthed: 17 m og 40 p halvpatentmønster på strikkepinde nr. 5,5 = 10 x 10 cm; 17 m og 24 p glat på strikkepinde nr. 6,5 = 10 x 10 cm.

Opskrift:

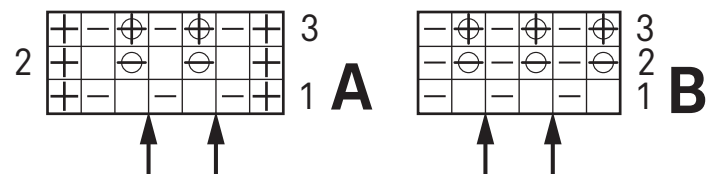
Ryg: Slå 93 (101 – 107) m op på strikkepinde nr. 5,5 i hvid. Strik en kant af 15,5 cm = 63 p halvpatentmønster A. Strik derefter videre på strikkepinde nr. 6,5 i glat, og begynd med 1 vrangsidepind vrang. Efter 1,5 cm = 4 p fra ribkanten, strik videre i sivgrøn. Efter 20 (21 – 22) cm = 49 (51 – 53) p fra farveskifte, marker begyndelsen af ærmegab i hver side og strik videre lige opp. Når ærmegabet måler 19 (20 – 21) cm = 46 (48 – 50) p, luk 6 (6 – 7) m af i hver side til skulderskrå, luk derefter yderligere af 6 m 4 gange (7 m 4 gange – 7 m 2 gange og 8 m 2 gange) i hver side i hver anden p. Samtidig med den tredje skulderindtagning, luk af de midterste 27 m til den runde halsudskæring, og strik videre hver side for seg. Luk yderligere af 2 m 1 gang og 1 m 1 gang på indre kanten i hver anden p til afrunding. Efter sidste skulderindtagning er alle m på ydre kanten brugt. Afslut den anden side lige men modsat.

Forstykke: Strik lige som ryggen, men med dybere halsudskæring. Allerede når ærmegabet måler 13 (14 – 15) cm = 30 (32 – 34) p, luk af de midterste 11 m og strik videre hver side for seg. Luk yderligere af 3 m 1 gang, 2 m 2 gange og 1 m 4 gange på indre kanten i hver anden p til afrunding. Strik skuldre på ydre kanten som for ryggen. Efter sidste skulderindtagning, er ene sidens m brugt. Afslut den anden side lige men modsat.

Ærmer: Slå 39 (43 – 47) m op på strikkepinde nr. 5,5 i hvid. Strik en kant af 15,5 cm = 63 p halvpatentmønster A. Strik derefter videre på strikkepinde nr. 6,5 i glat, og begynd med 1 vrangsidepind vrang. Efter 1,5 cm = 4 p fra ribkanten, strik videre i sivgrøn. I p 6 fra farveskifte, tag 1 m ud i hver side til skrå, tag derefter ud 1 m 3 gange i hver side i hver sjette p og yderligere 1 m 10 gange i hver side i hver fjerde p (str synlige udtagninger) = 67 (71 – 75) m. Efter 28 cm = 67 p fra farveskifte, luk løst af alle m.

Montering: Stram delene, fugt let og lad dem tørre. Sy sømmene, sy side-sømmene bare til markeringerne. Strik op 74 m fra halsudskæringen på rundpind nr. 5,5 i sivgrøn. Strik en kant rundt i halvpatentmønster B. Når kanten måler 2,5 cm = 9 p, luk løst af m som de viser. Sy ærmene i.

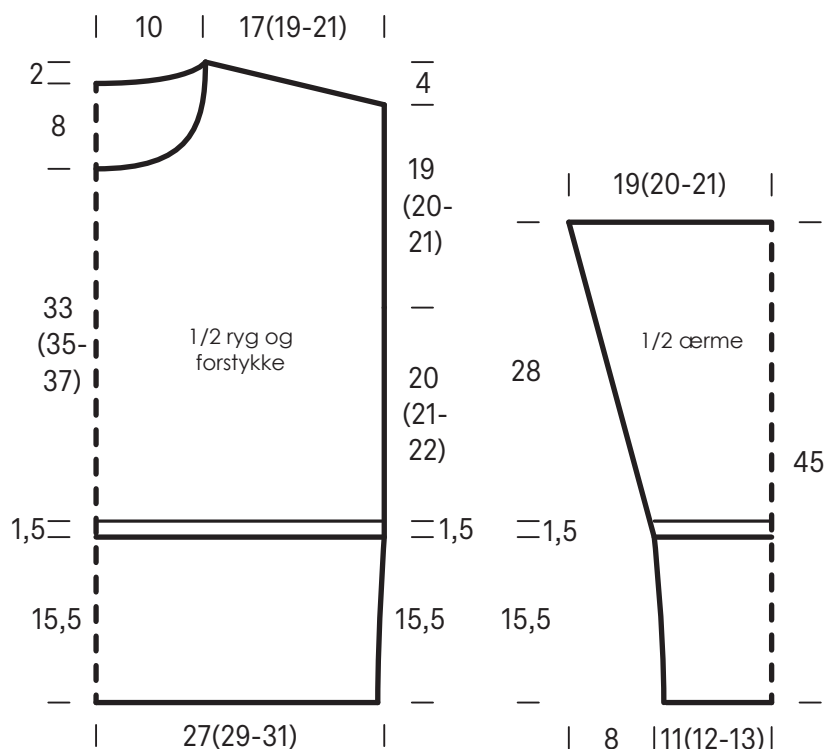
Diagram A og B



Tegnforklaring:

- ⊕ = kantom i knudekant
- = 1 ret
- ⊖ = 1 vrang
- ⊗ = tag 1 m løs af vrang med 1 omsl
- ⊞ = str sammen ret m og omsl

SWEATER I HALVPATENTMØNSTER



STRIKKEPRØVE

Lav altid en strikkeprøve, før du går i gang med selve arbejdet. Prøven skal være ca. 12 x 12 cm og strikkes i det mønster, der er angivet i opskriften. Er der færre masker på 10 cm. på prøven (= for løst), skal der benyttes ½ - 1 nr. tyndere pinde og er der flere masker på 10 cm. på prøven (= for stramt), skal der benyttes ½ - 1 nr. tykkere pinde.

Bemærk: Strikarbejder falder forskelligt ud. Det er ikke altid, at den strikkefasthed, som er angivet på garnets bandedole, er den, der benyttes i opskriften. Ligeledes er strikkefastheden, der er angivet på garnets bandedole, altid målt på glatstrik. For at sikre den perfekte pasform er det vigtigt, at der strikkes en prøve i Modelens mønster og med den strikkefasthed, der er opgivet i opskriften.

Bemærk: Det er vigtigt at kontrollere på snittegningen i opskriften, at modellen kommer til at passe til den ønskede størrelse.

FORKORTELSER

m = maske(r) · rk = pind(e) · omg = omgang(e) · Fv. = farve · vrang = vrang · ret = ret · rts = retsidepind · vrs = vrangsidepind · sm = sammen · arb = arbejdet · flg. = følgende · rk = række · stm = stangmaske · lm = luftmaske · km = i strik kantmaske og i · hækling kædemaske · fm = fastmaske