



[www.lana-grossa.com](http://www.lana-grossa.com)



**PULLOVER · COOL WOOL CASHMERE**

Model 41 – Classici 21

# PULLOVER · COOL WOOL CASHMERE



## Model 41 – Classici 21

**Str.** 46/48, 50 und 52/54

Tallene vedrørende str. 50 og 52/54 er angivet i parentes. Er der kun oplyst ét tal, gælder dette alle størrelser.

**Materiale:** Lana Grossa-kvalitet „Cool Wool Cashmere“ (90 % ren ny uld (merino), 10 % cashmere, løbelængde = ca. 160 m / 50 gr.): ca. **500(550-600) gr** stengrå (**fv 29**), strik-kepinde nr. 4.

**Rib:** Skiftevis 1 ret og 1 vrang.

**Glat vrang:** Vrang på retsiden, ret på vrangside.

**Grundmønster:** Maskeantal delbart med 4 + 3 + km. Strikkes efter diagrammet. Kun retsidepindene er indtegnet. På vrangside strikkes alle m vrang. Gentag 1. – 4. p.

**Dobbelte kantmasker: Rts:** Tag den 1. m vrang løs af med garnet bag arb. Strik 1 ret. I slutningen af pinden strikkes den 2. sidste m ret og den sidste m tages vrang løs af med garnet bag arb. **Vrs:** Strik den 1. m vrang og tag den 2. m vrang løs af med garnet foran arb. I slutningen af pinden tages den 2. sidste m vrang løs af med garnet foran ab og den sidste m strikkes vrang.

**Knudekantmasker:** Kantmaskerne strikkes ret på alle pinde.

**Aflukningskant:** \* 1 ret, strik de næste 2 m drejet ret sammen, sæt retmasken og masken fra sammenstrikingen tilbage på venstre pind og gentag fra \*, til der er 2 m tilbage. Træk den 1. m over den 2. m, bryd garnet og træk det gennem den sidste m.

**Indtagninger 1: I højre side:** Dobbelte km, 1 m glat vrang, 2 ret overtrukket sammen (= tag 1 m ret løs af, strik næste m ret og træk den løst aftagne m over). **I venstre side:** Strik 2 ret sammen, 1 m i glat vrang og dobbelte km.

**Indtagninger 2: I venstre side:** Strik 2 ret sammen, 1 vrang, 1 ret, 1 vrang, 1 ret, 1 vrang og dobbelte km. **I højre side:** Dobbelte km, 1 vrang, 1 ret, 1 vrang, 1 ret, 1 vrang, 2 ret overtrukket sammen (= tag 1 m ret løs af, strik næste m ret og træk den løst aftagne m over).

**Udtagninger: I højre side:** Dobbelte km, 1 vrang, 1 ret, 1 vrang, 1 ret, 1 vrang, strik 1 drejet ret i lænken mellem maskerne. **I venstre side:** Strik 1 drejet ret i lænken mellem maskerne, 1 vrang, 1 ret, 1 vrang, 1 ret, 1 vrang, dobbelte km.

**Strikkefasthed:** 24 m og 32 p i grundmønster på p nr. 4 = 10 x 10 cm.

**Ryg:** Slå 73(81-89) m op på p nr. 4 og strik 1 p vrang fra vrs. Fra den følgende retsidepind strikkes videre i grundmønster, idet m fordeles således: Dobbelte km, 1 vrang, 1 ret, 1 vrang,

1 ret, 1 vrang, 59(67-75) m i grundmønster: Begynd med 1 ret før rapporten, gentag rapporten 14(16-18) gange og slut med de 2 sidste m i diagrammet. Derefter strikkes 1 vrang, 1 ret, 1 vrang, 1 ret, 1 vrang og dobbelte km. Tag 1 m ud i begge sider (strik ”udtagninger”) på skiftevis hver og hver 2. p 25 gange = 123(131-139) m. Strik de nye m med i grundmønsteret efterhånden. Efter den sidste udtagning strikkes videre i grundmønster over alle m og med 1 knudekantmaske i hver side i stedet for dobbelte km. Når arb måler 46(43½-41) cm, tages 1 m ind i begge sider (strik ”indtagninger 1”) til raglan. Gentag disse indtagninger på hver 2. p endnu 37(41-45) gange. Når arb måler 70 cm, lukkes de resterende 47 m til halsudskæring.

**Forstykke:** Strikkes mage til ryggen, blot med V-hals: Når arb måler 58 cm, sættes et mærke ved den midterste m og herfra tages ind til V-hals: Venstre forstykkehalvdel (de første m på p): Strik frem til 8 m før midtermasken, 2 ret sammen, 1 vrang, 1 ret, 1 vrang, 1 ret, 1 vrang, 1 ret, strik 1 drejet ret i lænken før midtermasken. Herfra strikkes dobbelte km i halssiden. Lad resten af m hvile til højre forstykkehalvdel. Tag 1 m ind i halssiden (strik ”indtagninger 2”) på hver 2. p endnu 24 gange og samtidig fortsættes raglanindtagningerne i højre side af arb som før. Strik den højre forstykkehalvdel mage til, blot modsat og der skal ikke tages 1 m ud i halssiden på den 1. p.

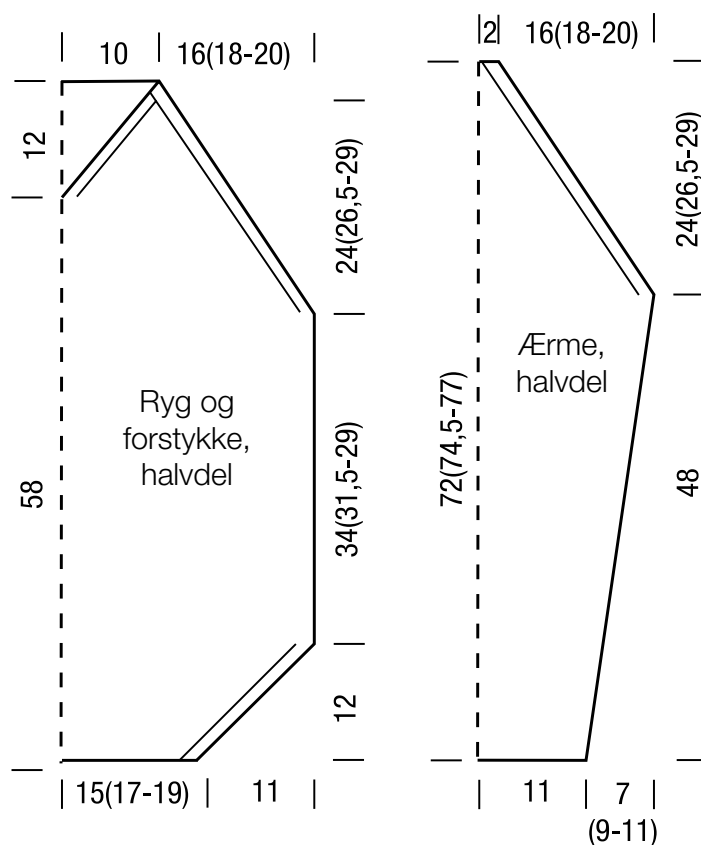
**Ærmer:** Slå 55 m op på p nr. 4 og strik 1 p vrang fra vrs. Fra den følgende retsidepind strikkes videre i grundmønster: 1 km, strik 55 m i grundmønster: 1 ret, strik fra diagrammets begyndelse, gentag rapporten 12 gange, strik de 2 sidste m i rapporten, 1 ret, 1 km. Kantmaskerne strikkes som knudekanter. På den 11.(9.-9.) p tages 1 m ud i begge sider til ærmeskåringer. Gentag disse udtagninger på skiftevis hver 8. og 10. p 15 gange (på hver 8. p 5 gange og på skiftevis hver 6. og 8. p 14 gange – på den følgende 8. p 1 gang og på hver 6. p 22 gange = 87(95-103) m. Strik de nye m med i grundmønsteret efterhånden. Når ærmet måler 48 cm, strikkes videre med dobbelte km i begge sider og samtidig tages 1 m ind til raglan (strik ”indtagninger 1”). Gentag disse indtagninger på hver 2. p endnu 37(41-45) gange. Når ærmet måler 72(74½-77) cm, lukkes de resterende 11 m. Strik det andet ærme mage til.

**Montering:** Spænd arb ud efter målene, fugt det let og lad det tørre. Sy raglansømmene, idet der sys med madrassting mellem de dobbelte kantmasker. Halskant: Med p nr. 4 strikkes 8 m op langs toppen af hvert ærme og 45 m op langs ryggen halsudskæring = 61 m. Luk m af igen med det samme med ”aflukningskant” som ovenfor beskrevet. Sy ærmesømmene. Sy sidesømmene sammen langs de lodrette kanter. Lad de skrå slidser stå åbne i bunden af sidesømmene.

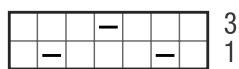
# PULLOVER · COOL WOOL CASHMERE



## Model 41 – Classici 21



### Diagram



↑                    ↑  
Rapport = 4 m

### Tegnforklaring:

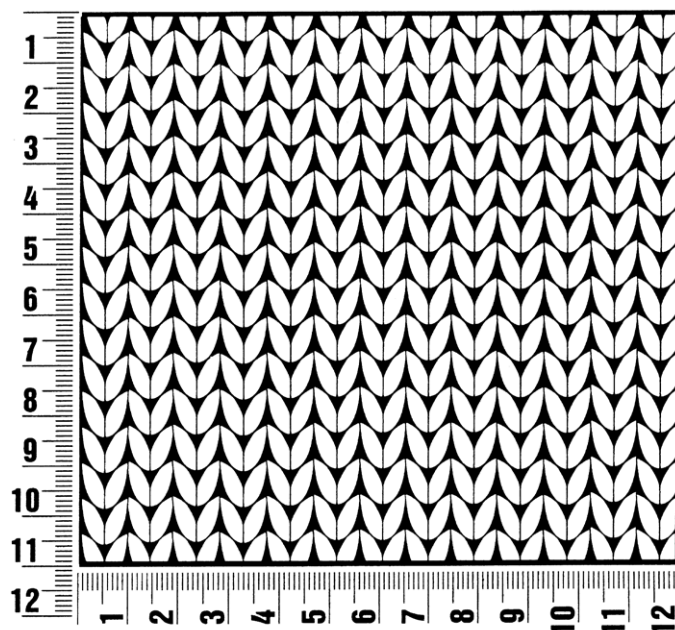
- = 1 ret
- = 1 vrang

## Strikkefasthed

Lav altid en strikkeprøve, før du går i gang med selve arbejdet. Prøven skal være ca. 12 x 12 cm og strikkes i det mønster, der er angivet i opskriften. Er der færre masker på 10 cm. på prøven (= for løst), skal der benyttes ½ - 1 nr. tyndere pinde og er der flere masker på 10 cm. på prøven (= for stramt), skal der benyttes ½ - 1 nr. tykkere pinde.

**Bemærk:** Strikarbejder falder forskelligt ud. Det er ikke altid, at den strikkefasthed, som er angivet på garnets bandedole, er den, der benyttes i opskriften. Ligeledes er strikkefastheden, der er angivet på garnets bandedole, altid målt på glatstrik. For at sikre den perfekte pasform er det vigtigt, at der strikkes en prøve i Modelens mønster og med den strikkefasthed, der er opgivet i opskriften.

**Bemærk:** Det er vigtigt at kontrollere på snittegningen i opskriften, at modellen kommer til at passe til den ønskede størrelse.



## Fortkortelser

**arb** = arbejdet

**art** = artikel

**dr** = drejet

**dstm** = dobbelt stangmaske

**flg.** = følgende

**fm** = fastmaske

**fv** = farve

**gr** = gram

**hstm** = halvstangmaske

**km i strik** = kantmaske

**km i hækling** = kædemaske

**lm** = luftmaske

**m** = maske(r)

**nr.** = nummer

**omg** = omgang(e)

**p** = pind(e)

**r** = ret

**rk** = række

**rts** = retsiden

**sm** = sammen

**stm** = stangmaske

**str.** = størrelse

**vr** = vrang

**vrs** = vrangsiden

### Kolofon

Udgiver: Lana Grossa GmbH, Gaimersheim, [www.lana-grossa.com](http://www.lana-grossa.com)

Fotos: Wilfried Wulff, [www.wilfriedwulff.com](http://www.wilfriedwulff.com)