

BRIGITTE 25/2021

FILATI

Modell 7

JACKA MED FLÄTMÖNSTER



JACKA MED FLÄTMÖNSTER

Storlek S (M / L / XL)

Talen för de större storlekarna står i parentes. Om bara ett tal är angivet gäller det för alla storlekar.

Material: Lana Grossa-kvalitet „Brigitte No. 3“ (40 % mohair, 37 % ren ny ull, 23 % polyamid, löplängd 100 m/25 g): **150 (150/175/ 175) g** i plommon nr. 32 och Lana Grossa-kvalitet „Brigitte No. 4“ (80 % bomull, 20 % alpaca, löplängd 110 m/50 g): **350 (350/400/400) g** i mörk violett nr. 25. Stickor 5,5 och 6,5 (löst stickat) eller 6 och 7 (hårt stickat) – viktigt är att stickfastheten stämmer. 1 flätsticka.

JACKAN STICKAS MED DUBBLA TRÅDAR: 1 TRÅD VAR AV BRIGITTE NO. 3 OCH BRIGITTE NO. 4.

Förklaringar:

Kantmönster: St fram och tillbaka på de tunnare stickorna: Framåt-varv (räts): st växelvis 1 vriden rm, 1 am. Tillbaka-varv (avigs): St växelvis 1 rm, 1 vriden am. Runt: St växelvis 1 vriden rm, 1 am.

Avigvänd slätst: St am på räts och st rm på avigs på de tjockare stickorna.

Mindre fläta över 4 m: På de tjockare stickorna. 1. varv (framåt-varv): 1 m på en flätsticka bakom arb, st följande m rätt, st därefter m på flätstickan rätt. Sätt 1 m på en flätsticka framför arb, st följande m rätt, st därefter m på flätstickan rätt. Alla tillbaka-varv: 4 am. 3. varv: Sätt 1 m på en flätsticka framför arb, st följande m rätt, st därefter m på flätstickan rätt. Sätt 1 m på en flätsticka bakom arb, st följande m rätt, st därefter m på flätstickan rätt. Upprepa vidare 1. till 4. varv.

Större fläta över 11 m: På de tjockare stickorna. 1. varv (framåt-varv): 1 am, 9 rm, 1 am. Alla tillbaka-varv: St m som de visar. 3. varv: 1 am, sätt 2 m på en flätsticka bakom arb, st följande 2 m rätt, st därefter de 2 m på flätstickan rätt, 1 rm. Sätt 2 m på en flätsticka framför arb, st följande 2 m rätt, st därefter de 2 m på flätstickan rätt, 1 am. 5. varv: 1 am, 9 rm, 1 am. Upprepa vidare 1. till 6. varv.

Trekantsmönster: På de tjockare stickorna, st rapporten enl diagram över 15 m och 12 varv. Bara framåt-varv är angivna, st m i tillbaka-varv som de visar. Upprepa vidare 1. till 12. varv.

Stickfasthet: Trekantsmönster på de tjockare stickorna: 15 m och 18 varv = 10 x 10 cm.

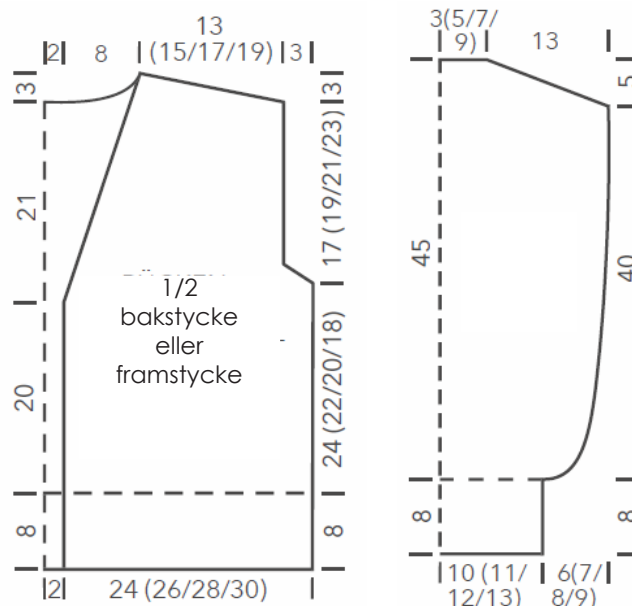
Bakstycke: Lägg upp 68 (72/76/80) m på de tunnare stickorna, och st 8 cm i kantmönster, och öka 9 (11/13/15) m jämnt fördelat i sista varv = 77 (83/89/95) m. St vidare på de tjockare stickorna i följande mönsterfördelning: 4 (7/10/13) m avigvänd slätst, 4 m 4 ggr mindre fläta, 11 m större fläta, 15 m trekantsmönster, 11 m större fläta, 4 m 4 ggr mindre fläta, 4 (7/10/13) m avigvänd slätst. Efter 24 (22/20/18) cm från kantmönstret, minska 1 m 5 ggr i var sida i vartannat varv till ärmhål = 67 (73/79/85) m. Efter 17 (19/21/23) cm från början av ärmhål, st samtidigt både axelskråning och halsringning: till halsringning, maska av de mittersta 21 m och st färdigt var sida för sig, och minska 1 m 4 ggr i halskanten i varje varv till halsringning. Till axelskråning, maska av i ytterkanten i vartannat varv som följer: 6 m 2 ggr + 7 m 1 gång (7 m 2 ggr + 8 m 1 gång / 8 m 2 ggr + 9 m 1 gång / 9 m 2 ggr + 10 m 1 gång).

Vä framstycke: Lägg upp 30 (32/34/36) m på de tunnare stickorna, och st 8 cm i kantmönster, och öka 6 (7/8/9) m jämnt fördelat i sista varv = 36 (39/42/45) m. St vidare på de tjockare stickorna i följande mönsterfördelning: 1 (4/7/10) m avigvänd slätst, 4 m 2 ggr mindre fläta, 11 m större fläta, 15 m trekantsmönster, 1 m avigvänd slätst. Efter 20 cm från kantmönstret, minska 1 m på vä sida till halsringning, och minska ytterligare 1 m 11 ggr i varje 4. varv. Samtidigt efter 24 (22/20/18) cm från kantmönstret, st ärmhål på hö sida som för bakstycket. Efter 17 (19/21/23) cm från början av ärmhål, st axelskråning på hö sida som följer: maska av 6 m 2 ggr + 7 m 1 gång (7 m 2 ggr + 8 m 1 gång / 8 m 2 ggr + 9 m 1 gång / 9 m 2 ggr + 1 gång 10 m) i vartannat varv.

Hö framstycke: St lika men spegelvänt till vä framstycke.

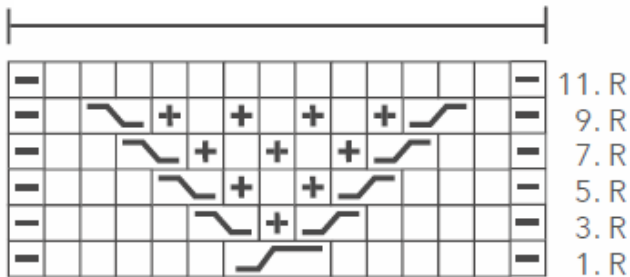
Ärm: Lägg upp 30 (32/ 36/40) m på de tunnare stickorna, och st 8 cm i kantmönster, och öka 19 (17/19/21) m jämnt fördelat i sista varv = 49 (49/55/61) m. St vidare på de tjockare stickorna i följande mönsterfördelning: 1 (1/4/7) m avigvänd slätst, 4 m mindre fläta, 11 m större fläta, 15 m trekantsmönster, 11 m större fläta, 4 m mindre fläta, 1 (1/4/7) m avigvänd slätst. Öka därefter 1 m 0 (3/3/3) ggr i var sida i varje 18. varv till ärmhål = 49 (55/61/67) m, st dessa m vidare i avigvänd slätst. Efter 40 cm från kantmönstret, maska av 5 m 4 ggr i var sida i vartannat varv till ärmkulle, maska därefter av de resterande 9 (15/21/27) m.







Avslutning: Sy axel-, sido-, och ärm-sömmarna. För die Blende på de tunnare stickornaca. Plocka upp 175 m (74 m från varje framstycke och 27 m från bakstyckets halsringning), och st 4 cm kantmönster. Maska därefter av alla m. Sätt i ärmarna.



JACKA MED FLÄTMÖNSTER

Rapport över 15 m



-  = Framåt-varv: st 1 am. Tillbaka-varv: 1 am
-  = Framåt-varv: st 1 am. Tillbaka-varv: st 1 rm
-  = Framåt-varv: st 1 rm. Tillbaka-varv: st 1 am
-  = Sätt 2 m på en flätsticka bakom arb, st 1 rm, st m på flätstickan rätt.
-  = Sätt 1 m på en flätsticka framför arb, st 1 rm, st m på flätstickan rätt.
-  = Sätt 1 m på en flätsticka bakom arb, st 1 rm, st m på flätstickan rätt.

STICKPROV

Gör en provlapp för att kontrollera stick-/virk-fastheten! Provlappen bör vara 12 x 12 cm i samma mönster som den utvalda modellen. Lägga provlappen lätt sträckt på en plan yta och räkna med hjälp av ett måttband ut hur många maskor krävs för att få 10 cm på bredden, och hur många varv går åt till 10 cm på höjden. Blir antalet maskor och varv för få i jämförelse med beskrivningen: arbeta tätare eller gå ner i stickornas/nålarnas grovlek ($\frac{1}{2}$ till 1 grovhet). Blir antalet maskor och varv för många: arbeta lösare eller använd grövre stickor/nålar. Kom ihåg: alla arbetar olika. Därför är den angivna fastheten på garnnystanen bara en hänvisning. Dessutom är dessa mått beräknade på slätstickning. För ett perfekt arbete så bör man arbeta sin provlapp i det önskade mönstret - så att modellen inte bara ser bra ut utan också passar!

FÖRKORTNINGAR

hö = höger · **vä** = vänster · **m** = maska/maskor · **v** = varv · **ggr** = gånger · **tills.** = tillsammans
st = sticka · **rm** = rät maska/maskor · **am** = avig maska/maskor · **vr** = vriden · **vrn** = vriden maska/maskor · **kantm** = kantmaska
 · **patentm** = patentmaska · **slätst** = slätstickning · **rätst** = rätstickning · **ribbst** = resår/ribbstickning · **omsl** = omslag/kast · **öhpt** = överdragshoptagning · **döhpt** = dubbel överdragshoptagning
lm = luftmaska · **vlm** = vändluftmaska · **st** = stolpe · **hst** = halvstolpe · **dst** = dubbel stolpe · **sm** = smygmaska · **fm** = fastmaska · **puffm** = puffmaska