

# LANA GROSSA



© Lana Grossa GmbH - Foto: Yannick Schütte

Model 23 – Häkeln 04

---

## **CARDIGAN ALESSIA**

# CARDIGAN · ALESSIA

## Model 23 – Hækeln 04



**Str.:** 36/38, 40/42 og 44/46

Tallene vedrørende str. 40/42 og 44/46 er angivet i parentes, adskilt af bindestreg. Er der kun oplyst ét tal, gælder dette alle størrelser.

**Materiale:** Lana Grossa-kvalitet "Alessia" (76 % bomuld, 20 % rec. polyester, 4 % polyester, løbelængde = ca. 135 m / 50 gr.): **300(350-400) gr** creme/lys lilla/lys rosa (**fv 2**), hæklenål nr. 3½, 1 perlemorsknap 10 mm Ø.

**Grundmønster:** Maskeantal delbart med 10 + 2 vende-lm. Hækles efter diagrammet. Alle rk er indtegnet. Hver rk begynder med 2 vende-lm som erstatning for den 1. fm eller 3 vende-lm som erstatning for den 1. stm. Begynd med m før rapporten, gentag rapporten på 10 m og slut med m efter rapporten. Hækl 1. – 6. rk 1 gang, derefter gentages 3. – 6. rk.

**1 m ud:** Hækl 2 stm i den samme maske.

**Flere m ind:** I begyndelsen af en rk hækles kædemasker hen over de m, der skal tages ind. I slutningen af rækken, stoppes rækken før det angivne antal m.

**Hæklefasthed:** 25 m (30 m efter den 2. rk) og 12 rk i grundmønster med hæklenål nr. 3½ = 10 x 10 cm.

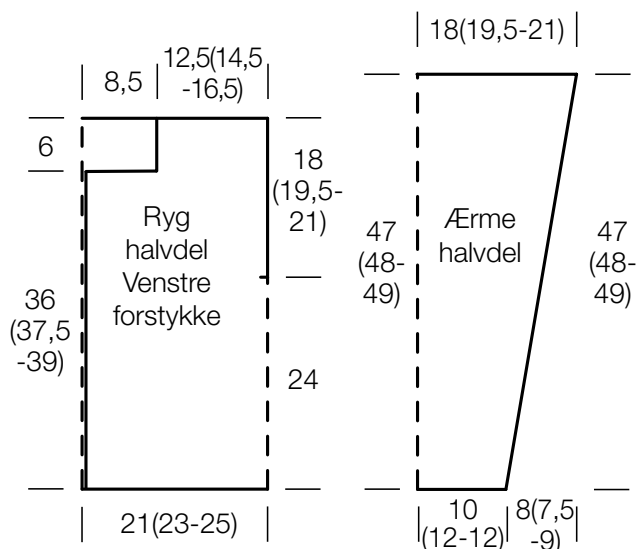
**Bemærk:** Cardiganen hækles samlet op til ærmegabene.

**Ryg og forstykker:** Slå 210(230-250) lm + 2 vende-lm op med hæklenål nr. 3½ og hækl frem og tilbage i grundmønster, idet der begyndes med m før rapporten, gentag rapporten på 10 m 20(22-24) gange og slut med m efter rapporten. Efter den 2. rk er der 252(276-300) m. Når arb måler 24 cm = 29 rk, deles det således til ærmegab: 63(69-75) m = 5 rapporter

+ 3 m (5 rapporter + 9 m – 6 rapporter + 3 m) til **højre forstykke**, 126(138-150) m = 10 rapporter + 6 m (11 rapporter + 6 m – 12 rapporter + 6 m) til **ryggen** og 63(69-75) m = 5 rapporter + 3 m (5 rapporter + 9 m – 6 rapporter + 3 m) til **venstre forstykke**. Hækl videre over hver del for sig som m viser. Hækl først over **venstre forstykke**: Hækl lige op som m viser, til arb måler 36(37½-39) cm = 43(45-47) cm og luk til halsudskæring i venstre side for 26 m (= 2 rapporter + 2 m). Fortsæt 6 cm = 7 rk lige op som m viser over de resterende m og bryd garnet. Hækl det **højre forstykke** mage til det venstre, blot spejlvendt. **Ryg:** Fortsæt lige op som m viser. Når arb måler 42(43½-45) cm = 50(52-54) cm, er ryggen færdig.

**Ærmer:** Slå 50(60-60) + 2 vende-lm op med hæklenål nr. 3½ og hækl grundmønster frem og tilbage, idet der begyndes med m før rapporten, gentag rapportens 10 m 4(5-5) gange og slut med m efter rapporten. Efter den 2. rk er der 60(72-72) m. På den 5.(7.-5.) rk tages 1 m ud i begge sider. Gentag disse udtagninger på hver 2. rk 23(21-26) gange = 108(116-126) m = 9 rapporter (9 rapporter + 8 m – 10 rapporter + 6 m). Hækl de nye m med i grundmønsteret efterhånden. Når ærmet måler 47(48-49) cm = 56(58-60) rk, er det færdigt. Hækl det andet ærme mage til.

**Montering:** Spænd arb ud efter målene, fugt det let og lad det tørre. Sy skuldere sømmene sammen over 12½(14½-16½) cm. Sy ærmerne i og sy dem sammen. Rundt langs kanten fornedet, forkanterne og halsudskæringen hækles 2 omg fm, idet der i hvert hjørne hækles 3 fm i hjørnemasken. Derefter hækles endnu 1 omg således: \* 1 fm, 5 lm, spring 2 m over, gentag fra \* omg rundt. Langs hver ærmekant hækles 3 omg på samme måde som omkring jakken. Sy knappen fast i det øverste hjørne på venstre forstykke. Brug en lm-bue i højre forkant som knaphul. Hæft alle ender.



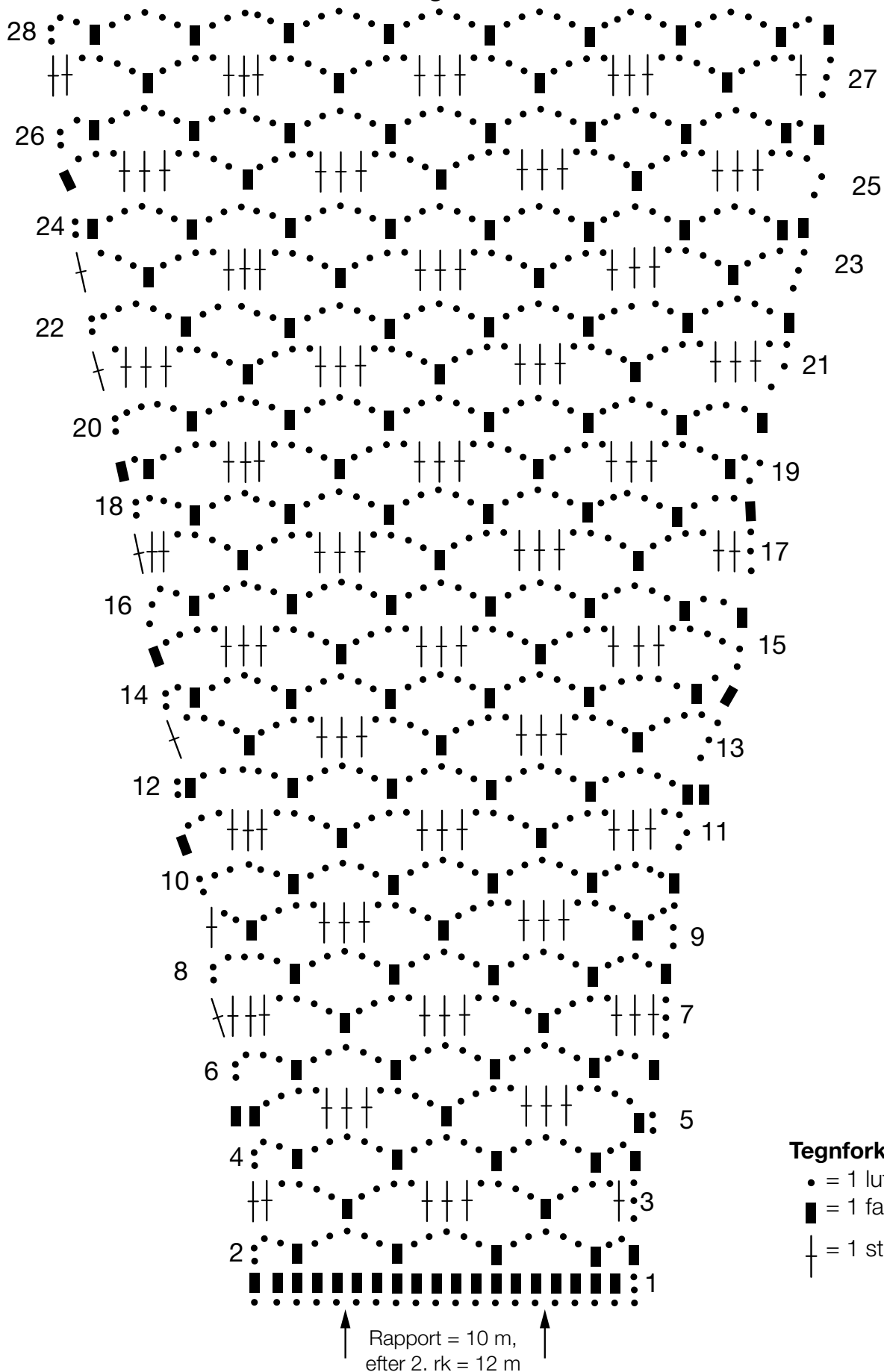


# CARDIGAN · ALESSIA

## Model 23 – Häkeln 04



### Diagram



### Tegnforklaring:

- = 1 luftmaske (lm)
- = 1 fastmaske (fm)
- ┆ = 1 stangmaske (stm)

## Häkelprobe

Machen Sie eine Häkelprobe! Häkeln Sie dafür ein 12 x 12 cm großes Stück im Muster Ihres ausgesuchten Modells. Danach zählen Sie Maschen und Reihen im Bereich 10 x 10 cm aus. Sind es weniger Maschen als in der Anleitung angegeben: Häkeln Sie fester oder nehmen Sie eine dünnere Häkelnadel (1/2 bis ganze Nadelstärke)! Haben Sie mehr Maschen gezählt: Versuchen Sie, lockerer zu häkeln beziehungsweise nehmen Sie eine dickere Häkelnadel.

**Bitte beachten Sie:** Für eine perfekte Arbeit ist die Häkelprobe im gewünschten Muster ein Muss. Damit Ihr Wunschmodell nicht nur schön aussieht, sondern auch passt.

## Fortkortelser

**arb** = arbejdet

**art** = artikel

**dr** = drejet

**dstm** = dobbelt stangmaske

**flg.** = følgende

**fm** = fastmaske

**fv** = farve

**gr** = gram

**hstm** = halvstangmaske

**km i strik** = kantmaske

**km i hækling** = kædemaske

**lm** = luftmaske

**m** = maske(r)

**nr.** = nummer

**omg** = omgang(e)

**p** = pind(e)

**r** = ret

**rk** = række

**rts** = retsiden

**sm** = sammen

**stm** = stangmaske

**str.** = størrelse

**vr** = vrang

**vrs** = vrangsiden

### Kolofon

**Udgiver:** Lana Grossa GmbH, Gaimersheim, [www.lana-grossa.com](http://www.lana-grossa.com)

**Fotos:** Yannick Schütte