

GOMITOLO NO. 11

FILATI

Modell 21

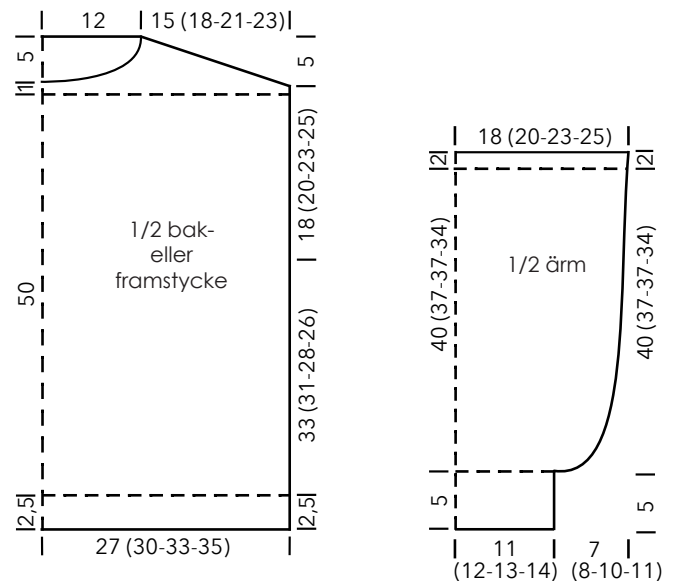
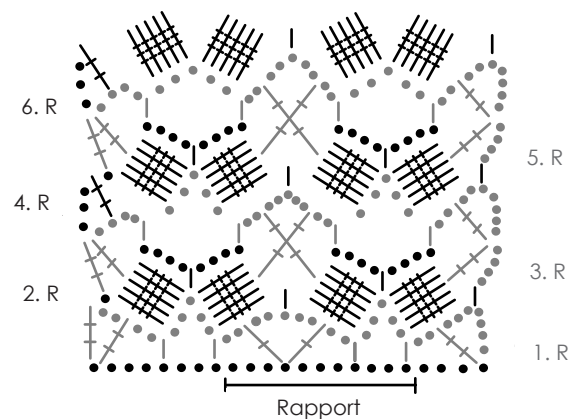
PULLOVER



## PULLOVER

**Storlek** 36/38 (40/42 - 44/46 - 48/50)

Talen för de större storlekarna står i parentes. Om bara ett tal är angivet, gäller detta för alla angivna storlekar.

**Material:** Lana Grossa-kvalitet „Gomitolo Collina“ (72 % bomull, 28 % viskos, löplängd = ca 260 m/100 g): 6 (6 - 7 - 7) = ca **600 (600 - 700 - 700) g** sand/syren/fuchsia/tomatröd/rosa/ljusgrå/gul (**färg 1016**); stickor nr. 3,5 och 4; virknål nr. 3,5; 1 kort rundsticka nr. 3,5.**Förklaringar:****Resår:** st växelvis 1 rm, 1 am.**Virkmönster:** Virka runt enl virkdiagram. Virka 1. till 4. varv 1 gång, upprepa därefter vidare 3. och 4. varv och avsluta med 5. och 6. varv. Upprepa rapporten (över de 11 luftm) i bredden och i höjden. **Korsade stolpar:** Gör 2 omsl på virknålen, stick in i den angivna m (nedan till hö i diagrammet) och hämta 1 ögla, maska av 2 öglor, gör 1 omsl på virknålen, stick in i den angivna m (nedan till vä i diagrammet) och hämta 1 ögla, maska av 2 öglor 4 ggr, 1 luftm, ta 1 omsl på stickan och stick in virknålen under de bägge korsade maskbågarna, hämta 1 ögla och maska av 2 öglor 2 ggr.**Slätst:** Framåt-varv [räts]: St rm. Tillbaka-varv [avigs]: St am.**Stickfasthet:** 22 m och 6 varv virkmönster på stickor nr. 3,5 = 10 x 10 cm.**Beskrivning****Bakstycke:** Lägg upp 122 (133 - 144 - 155) m på stickor nr. 3,5, och st 2,5 cm i resår, maska därefter av alla m. Virka i virkmönster över avmaskningskanten med virknål nr. 3,5, börja med den räta m framför rapporten, upprepa därefter rapporten 10 (11 - 12 - 13) ggr och avsluta med den aviga m efter rapporten. Avsluta den virkade delen efter 30 varv. Plocka nu upp 1 m från varje m i den övre kanten på stickor nr. 4 = 122 (133 - 144 - 155) m, st 1 cm i slätst, och maska därefter av 4 (4 - 5 - 5) m 1 gång och 6 (7 - 8 - 9) m 5 ggr i var sida i vartannat varv till ärmskråning. St ytterligare 5 cm i slätst, och maska därefter av de resterande 54 (55 - 54 - 55) m.**Framstycke:** St och virka som för bakstycket, men med djupare halsringning. Maska av de de mittersta 20 (21 - 20 - 21) m redan samtidigt med början av ärmskråningarna, och st färdigt var sida för sig, och maska av 4 m 2 ggr och 3 m 3 ggr i halskanten i vartannat varv till halsringning. Avsluta arb efter 5 cm från början av ärmskråningarna.**Ärmar:** Lägg upp 50 (54 - 58 - 62) m på stickor nr. 3,5, och st 5 cm i resår, maska därefter av alla m. Virka över avmaskningskanten med virknål nr. 3,5 som följer, och fördela rapporten jämnt i 1. varv (hoppa bara över 1 till 2 m mellan insticksställena av de korsade m): börja med den räta m framför rapporten, upprepa rapporten 6 (7 - 8 - 9) ggr och avsluta med den aviga m efter rapporten. Avsluta den virkade delen efter 24 (22 - 22 - 20) varv. Plocka nu upp 78 (89 - 100 - 111) m på stickor nr. 4 från den övre kanten på stickor nr. 4 och st 2 cm i slätst, maska därefter av alla m. Sticka och virka andra ärmen lika.**Montering:** Sy axel-, sido- och ärmsömmarna enl måtten i skissen. Plocka upp ca 118 m på rundsticka nr. 3,5 från halsringningen och st 3 cm runt i resår, maska därefter av alla m. Sy i ärmarna.**Virtdiagram****Teckenförklaring:**

- = 1 luftm
- | = 1 fastm
- ┆ = 1 stolpe
- ┆ = 1 dubbelstolpe
- ┆ = 1 tredubbelstolpar
- ⊗ = 1 korsad stolpe

## PULLOVER

## STICKPROV

Gör en provlapp för att kontrollera stick-/virk-fastheten! Provlappen bör vara 12 x 12 cm i samma mönster som den utvalda modellen. Lägg prov-lappen lätt sträckt på en plan yta och räkna med hjälp av ett måttband ut hur många maskor krävs för att få 10 cm på bredden, och hur många varv går åt till 10 cm på höjden. Blir antalet maskor och varv för få i jämförelse med Beskrivningen: arbeta tätare eller gå ner i stickoras/nålarnas grovlek ( $\frac{1}{2}$  till 1 grovhet). Blir antalet maskor och varv för många: arbeta lösare eller använd grövre stickor /nålar. Kom ihåg: alla arbetar olika. Därför är den angivna fastheten på garnnystanen bara en hänvisning. Dessutom är dessa mått beräknade på slätstickning. För ett perfekt arbete så bör man arbeta sin provlapp i det önskade mönstret - så att modellen inte bara ser bra ut utan också passar!

## FÖRKORTNINGAR

**hö** = höger · **vä** = vänster · **m** = maska/maskor · **v** = varv · **ggr** = gånger · **tills.** = tillsammans · **st** = sticka · **rm** = rät maska/maskor · **am** = avig maska/maskor · **vr** = vriden · **vrn** = vriden maska/maskor · **kantm** = kantmaska · **patent-m** = patent-maska · **slätst** = slätstickning · **rätst** = rätstickning · **ribbst** = resår/ribbstickning · **omsl** = omslag/kast · **öhpt** = överdragshoptagning · **döhpt** = dubbel överdragshoptagning · **luftm** = luftmaska · **vlm** = vändluftmaska · **st** = stolpe · **hst** = halvstolpe · **dst** = dubbel stolpe · **sm** = smygmaska · **fm** = fastmaska · **puffm** = puffmaska