

CLASSICI NO. 26

FILATI

Modell 21

PULLOVER



PULLOVER

Størrelse 36/38, 40/42 og 44

Tallene vedrørende str. 40/42 og 44 er angivet i parentes, adskilt af bindestreg. Er der kun oplyst ét tal, gælder dette alle størrelser.

Materiale: Lana Grossa **Alta moda Cotelana** (45% ren ny uld (merino), 45% (Pima) bomuld, 10% polyamid, løbelængde 150 m/50 g), **400 (450 – 500) g** korall (**farve 52**); pinde nr. 4,5 og 1 hæklenål nr. 4.

Forklaringer:

Glat: Strik ret fra retsiden, strik vrang fra vrangside.

Retsstr: Strik ret fra retsiden og fra vrangside.

Bølgemønster: Mask-antall delelig med 13 + kant-m. Se diagram. Både rets-p og avig-p er angivet. Maskerne er angivet som de skal strikkes. Gentag videre 1. – 8. p. **Tips:** efter 3. mønster-p er det 6 m fler per rapport på pind. Disse udtagne m tages ind igen i 5. mønster-p.

Knudekant-m: Strik ret fra retsiden og fra vrangside.

Dobbel kant-m: **Rets-p:** På begyndelsen af p, tag den første m løs af vrang. med tråden bakover arb og stram godt til, strik 1 ret. På slutningen af p, strik næstsidste m ret, tag den sidste m løs af vrang med tråden bakover arb. **Vrangs-p:** På begyndelsen af p, strik første m vrang, tag følgende m løs af vrang med tråden foran arb og stram godt til. På slutningen af p, tag næstsidste m løs af vrang med tråden foran arb, strik sidste m vrang.

Indtagninger: **Hø kant:** Dobbel kant-m, 2 ret, strik sammen ret 2 m. **Ve kant:** 2 ret overtrukket sammen (= tag 1 m ret løs af, strik næste m ret og træk den løst aftagne m over), 2 ret, dobbel kant-m.

Udtagninger: **Hø kant:** knudekant-m, tag 1 vridd ret ud i linken til følgende m. **Ve kant:** Tag 1 vridd ret ud i linken til følgende m, knudekant-m.

Strikkefasthed: Glat på pinde nr. 4,5: 23 m og 34 p = 10 x 10 cm. Bølgemønster på pinde nr. 4,5: 20 m og 36 p = 10 x 10 cm.

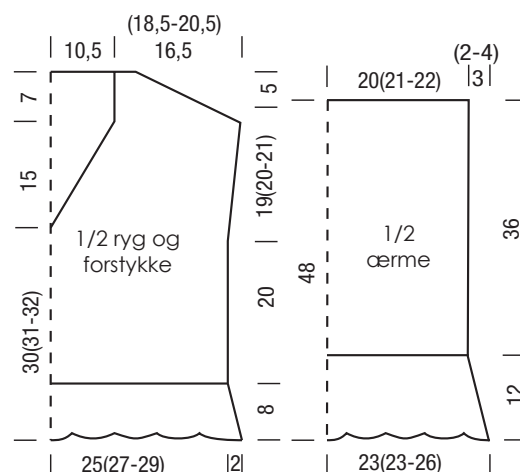
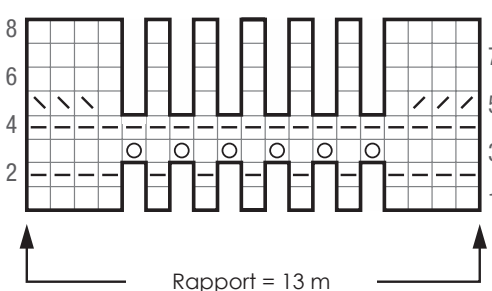
Opskrift:

Ryg: Slå 119 (125 – 136) m op på pinde nr. 4,5, og strik 1 vrangs-p ret, strik derefter 4 p retstr. Strik videre i bølgemønster: knudekant-m, 0 (3 – 2) m glat, gentag rapporten 9 (9 – 10) gange efter diagram, 0 (3 – 2) m glat, knudekant-m. Strik 1. – 8. p 3 gange, strik derefter videre i glat, og tag 2 (0 – 1) m ind jævnt fordelt i 1.p = 117 (125 – 135) m. Når arb måler 28 cm, marker begyndelsen af ærmegab på hver side og tag ud 1 m 1 gang på hver side til skulder, tag ud derefter 1 m 4 gange på hver side på hver 14. p (strik „udtagninger“) = 127 (135 – 145) m. Når ærmegabshøyden måler 19 (20 – 21) cm, luk 4 (4 – 5) m 1 gang på hver side til skulderskråning, luk derefter 4 m 5 gange og 5 m 3 gange (4 m 1 gang og 5 m 7 gange – 5 m 5 gange og 6 m 3 gange) på hver side på hveranden p. Når arb måler 52 (53 – 54) cm, luk de resterende 49 m.

Forstykke: Strik i princip som til ryggen. Når arb måler 30 (31 – 32) cm, luk midt-m og strik videre med hø forstykkehalvd. Lad ve forstykkehalvdels m hvile. Luk 1 m 24 gange på hø kant på hveranden p til halsskråning (strik „indtagninger“). Strik udtagninger till skulder og indtagninger til skulderskråning på ve kant som til ryggen. Strik derefter ferdig de hvilende m til ve forstykke speilvendt.

Ærmer: Slå 93 (93 – 106) m op på pinde nr. 4,5, og strik 1 vrangs-p ret, strik derefter 4 p retstr. Strik videre i bølgemønster: knudekant-m, gentag rapporten 7 (7 – 8) gange efter diagram, knudekant-m. Strik 1. – 8. p 5 gange, strik derefter videre i glat, og tag 0 m ind (tag 6 m ud – tag 1 m ind) jævnt fordelt i 1.p = 93 (99 – 105) m. Når arb måler 48 cm, luk alla m. Strik andre ærme lige.

Montering: Spænd arb ud efter målene, fugt det let og lad det tørre. For bedre stabilitet hækles 1 omgang kædemaske med hæklenål nr. 4 langs bagsiden af halsen, pas på ikke at strække halsen. Sy i ærmerne over 19 (20 – 21) cm på hver side af skuldersømmen. Sy side- og ærme-sømmene.

**Diagram****Tekkenforklaring:**

- = 1 ret
- = 1 vrang
- = 1 omslag
- = strik sammen ret 2 m.
- = 2 ret overtrukket sammen (= tag 1 m ret løs af, strik næste m ret og træk den løst)

PULLOVER

STRIKKEPRØVE

Lav altid en strikkeprøve, før du går i gang med selve arbejdet. Prøven skal være ca. 12 x 12 cm og strikkes i det mønster, der er angivet i opskriften. Er der færre masker på 10 cm. på prøven (= for løst), skal der benyttes ½ - 1 nr. tyndere pinde og er der flere masker på 10 cm. på prøven (= for stramt), skal der benyttes ½ - 1 nr. tykkere pinde.

Bemærk: Strikarbejder falder forskelligt ud. Det er ikke altid, at den strikkefasthed, som er angivet på garnets banderole, er den, der benyttes i opskriften. Ligeledes er strikkefastheden, der er angivet på garnets banderole, altid målt på glatstrik. For at sikre den perfekte pasform er det vigtigt, at der strikkes en prøve i modellens mønster og med den strikkefasthed, der er opgivet i opskriften.

FORKORTELSER

arb = arbejdet · **art** = artikel · **dr** = drejet · **dstm** = dobbelt stangmaske · **flg.** = følgende · **fm** = fastmaske · **fv** = farve · **gr** = gram · **hstm** = halvstangmaske · **km i strik** = kantmaske · **km i hæklning** = kædemaske · **lm** = luftmaske · **m** = maske(r) · **nr.** = nummer · **omg** = omgang(e) · **p** = pind(e) · **r** = ret · **rk** = række · **rts** = retsiden · **sm** = sammen · **stm** = stangmaske · **str.** = størrelse · **vr** = vrang · **vrs** = vrangside