

JAKKE





## JAKKE

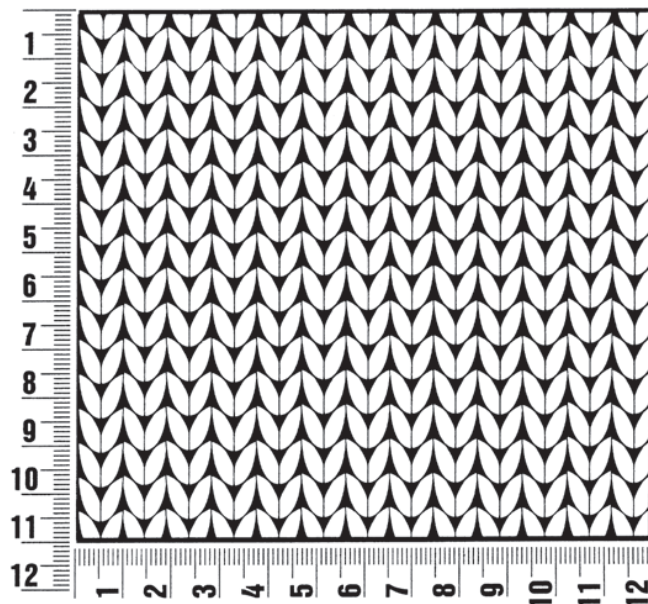
## Strikkefasthed

Lav altid en strikkeprøve, før du går i gang med selve arbejdet. Prøven skal være ca. 12 x 12 cm og strikkes i det mønster, der er angivet i opskriften. Er der færre masker på 10 cm. på prøven (= for løst), skal der benyttes ½ - 1 nr. tyndere pinde og er der flere masker på 10 cm. på prøven (= for stramt), skal der benyttes ½ - 1 nr. tykkere pinde.

**Bemærk:** Strikarbejder falder forskelligt ud. Det er ikke altid, at den strikkefasthed, som er angivet på garnets banderole, er den, der benyttes i opskriften. Ligeledes er strikkefastheden, der er angivet på garnets banderole, altid målt på glatstrik. For at sikre den perfekte pasform er det vigtigt, at der strikkes en prøve i modellens mønster og med den strikkefasthed, der er opgivet i opskriften.

## Forkortelser

**m** = maske · **p** = pind(e) · **omg** = omgang(e) · **fv** = farve · **vr** = vrang · **r** = ret · **sm** = sammen · **arb** = arbejdet · **fig.** = følgende · **stm** = stangmaske · **lm** = luftmaske · **km** = kædemaske (hækling) eller kantmaske (stri) · **fm** = fastmaske



## Model 07

## JAKKE • CASHAIR

**Str.:** 36/38, 40/42 og 44/46

Tallene vedrørende str. 40/42 og 44/46 er angivet i parentes. Er der kun oplyst ét tal, gælder dette for alle størrelser.

**Materiale:** Lana Grossa-kvalitet "Cashair" (60 % bomuld, 30 % polyamid, 10 % cashmere, løbelængde = ca. 225 m / 50 gr.): ca. **350(400-450) gr** grå (**fv 6**) og **350(400-450) gr** gråilla (**fv 12**), strikkepinde nr. 5 og 6.

**Rib:** Skiftevis 1 ret og 1 vrang.

**Glat:** Ret på retsiden, vrang på vrangside

**Glat vrang:** Vrang på retsiden, ret på vrangside.

**Patentkant:** Rts: Strik de 3 første og de 3 sidste masker ret. Vrs: Tag de

3 første og de 3 sidste m vrang løs af med garnet foran og stram til.

**Diagonale mønsterstriber i halvpotent:** Strikkes efter diagram 1. Her er kun vist retsidepindene. Såfremt intet andet er angivet i tegnforklaringen, strikkes m som de viser på vrangside. 1. og 2. p viser maskernes fordeling i ribben. Den 3. - 30. p i diagrammet viser de diagonale mønsterstriber i halvpotent.

**Halvpotent:** Maskeantal delbart med 2 + 1. Strikkes efter diagram 2. Her er kun vist retsidepindene. Såfremt intet andet er angivet i tegnforklaringen, strikkes m som de viser på vrangside. Gentag de 2 pinde.

**Indtagninger:** I højre side: 3 m patentkant, 2 m glat, 2 m glat vrang, 2 ret sammen. I venstre side: 2 ret overtrukket sammen (= tag 1 m ret løs af, strik næste m ret og træk den løst aftagne m over), 2 m glat, 3 m patentkant.

**Strikkefasthed:** 18 m og 26 p i glat med dobbelt garn på p nr. 6 = 10 x 10 cm.

**Ryg:** Slå 119(127-135) m op med dobbelt garn (1 tråd af hver farve) på p nr. 5. Strik rib, idet m fordeles således på 1. p (vrs): 1 km, \* 1 vrang, 1 ret, gentag fra \* og slut med 1 vrang, 1 km. Når kanten måler 7 cm, strikkes

## JAKKE

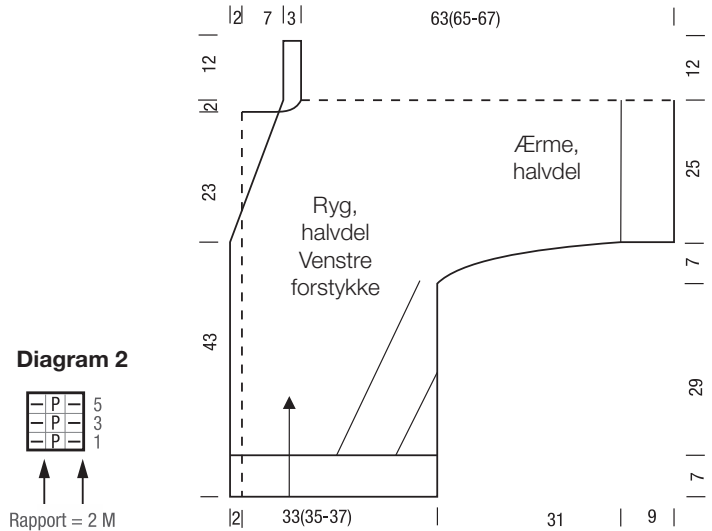
videre på p nr. 6 i mønsterstriber i halvpatent, idet m fordeles således: 1 km, 27 m glat, 17 m mønsterstriber 1, 29(37-45) m glat, idet der tages 1 m ud i midten = 30(38-46) m, 17 m mønsterstriber 2, 27 m glat, 1 km = 120(128-136) m. På den 9. mønsterpind begynder forskydningen af mønsterstriberne udad som vist i diagrammet. Fortsæt efter samme princip som på 9. – 20. mønsterpind med at føre mønsterstriberne ud over de glatstrikkede masker i siderne som vist frem til 30. mønsterpind. Når der er strikket 86 pinde, strikkes der i glat over alle m. **Samtidig**, når arb måler ca. 36 cm = 76 p efter ribkanten, tages 1 m ud i begge sider til flagermusærmer. Gentag disse udtagninger på den følgende 4. p gang og på hver 2. p 2 gange. Derefter slås op/tages ud i begge sider på hver 2. p med 1 x 2 m, 3 x 4 m og 1 x 55 m = 266(274-282) m. På den følgende retsidepind fordeles m således: 3 m patentkant, 17 m i halvpatent, 226(234-242) m i glat, 17 m i halvpatent, 3 m patentkant. Når arb måler 66 cm, lukkes de midterste 22 m til halsudskæring og hver side strikkes færdig for sig. Luk i halssiden på hver 2. p for yderligere 1 x 4 m og 1 x 3 m. Når arb måler 68 cm, sættes de resterende 115(119-123) m på en maskeholder.

**Venstre forstykke:** Slå 65(69-73) m op med dobbelt garn (1 tråd af hver farve) på p nr. 5 og strik rib, idet m fordeles således på 1. p (vrs): 3 m patentkant, \* 1 ret, 1 vrang, gentag fra \* og slut med 1 ret, 1 km. Når kanten måler 7 cm, strikkes videre på p nr. 6 i mønsterstriber i halvpatent således: 1 km, 27 m glat, 17 m mønsterstribe 1, 13(17-21) m glat, 2 m glat vrang, 2 m glat, 3 m patentkant. På den 9. p begynder forskydningen af halvpatenten ud mod sidesømmen som vist i diagrammet. Fortsæt forskydningen af mønsteret udad som vist på mønsterpind 21 – 30 og fortsæt efter samme princip. Efter den 86. p strikkes der glat over alle m. **Samtidig**, når arb måler ca. 36 cm = 76 mønsterpinde, tages ud i højre side til flagermusærme på samme måde som på ryggen = 138(142-146) m efter den sidste udtagning og maskerne fordeles som på højre halvdel af ryggen. Arb måler nu 43 cm. Tag 1 m ind i venstre side til V-hals på hver 4. p 15 gange (strik "indtagninger"). Når arb måler 68 cm, sættes 115(119-123) m fra højre side på en maskeholder til ærme- og skulder. Over de resterende 8 m fortsættes yderligere ca. 12 cm lige op til ryggens halskant og derefter lukkes disse m af.

**Højre forstykke:** Strikkes mage til det venstre, blot spejlvendt.

**Montering:** Spænd delene ud i henhold til målene på tegningen, specielt

mønsterstriberne strækkes i længden, fugt dem let og lad dem tørre. Strik ærme- og skuldermaskerne sammen ved at lægge pindene sammen ret mod ret. Strik maskerne sammen i ret med 1 m fra hver pind og luk dem samtidig løst af. Sy halskanten sammen midt bag og sy den fast langs ryggens halsudskæring. Sy side- og ærmesømmene.



### Tegnforklaring:

- = 1 ret
- ▤ = 1 vrang
- = Tomt felt, som springes over
- ☑ = Strik 1 drejet ret i lænken mellem maskerne
- ⊖ = Rts: 1 omslag. Vrs: 1 vrang
- ⊗ = Strik 2 ret sammen
- ⊘ = Strik 2 ret overtrukket sammen (= tag 1 m ret løs af, strik næste m ret og træk den løst aftagne m over)
- ⊞ = 1 patentmaske. Vrs: 1 vrang løs af med omslag. Rts: Strik masken og omslaget ret sammen

Diagram 1

